

# Инструкция по работе с домофонами VIZIT (БУД-485 и БУД-485P) в ПО Gate-Server-Terminal

## 1. Подключение оборудования

Установку БУДов, их объединение в линию RS-485 и подключение к компьютеру необходимо выполнять в соответствии с документацией на сами БУДы. Для подключения линии БУДов к компьютеру можно использовать преобразователь USB (*Gate-USB/RS485*) или преобразователь Ethernet (*Gate-485/Ethernet*).

### Примечание.

Если в составе одной системы используются одновременно и БУДы, и контроллеры GATE, то их можно подключать как отдельно (контроллеры и БУДы в разных ветках RS-485), так и вместе (и контроллеры, и БУДы в одной ветке RS-485). При включении контроллеров и БУДов в одну ветку RS-485 нужно учитывать следующее:

- 1) Все устройства в линии должны иметь уникальный адрес от 1 до 255.
- 2) Работа ПО с БУДами происходит медленнее, чем работа с контроллерами. Поэтому включение их в одну общую линию может несколько снизить скорость взаимодействия с контроллерами (оперативность получения новых событий и скорость передачи ключей/настроек).

## 2. Установка программного обеспечения и драйверов

Установка ПО *Gate-Server-Terminal*, драйвера ключа HASP, а также драйвера преобразователя USB производится в соответствии с «*Краткой инструкцией по установке и подключению СКУД GATE*»

## 3. Первоначальная настройка оборудования

Настройка преобразователей интерфейса, поиск и назначение адресов БУДам с помощью утилиты производится в соответствии с «*Краткой инструкцией по установке и подключению СКУД GATE*»

## 4. Запуск и работа ПО Gate-Server-Terminal

ПО *Gate-Server-Terminal* состоит из двух частей:

1) Сервер оборудования *Gate-Server*. Отвечает за связь с БУДами и контроллерами. Автоматически передает в контроллеры измененные настройки и ключи, а также автоматически скачивает на компьютер все новые события из БУДов и контроллеров. В обычном режиме программа сервера всегда запущена.

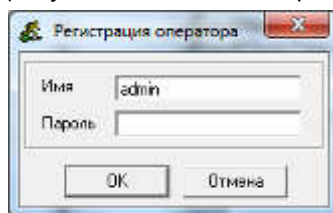
2) АРМ оператора *Gate-Terminal*.

Особенности запуска и работы ПО *Gate-Server-Terminal* подробно описаны в руководстве оператора.

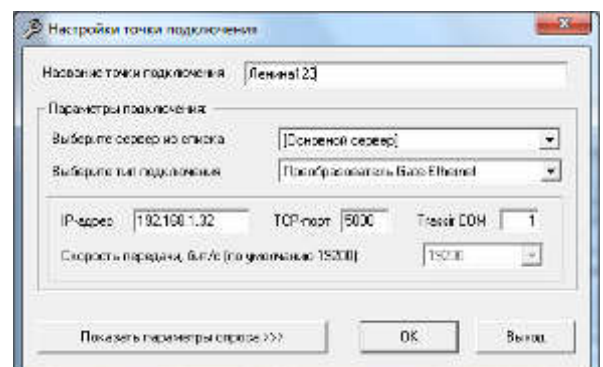
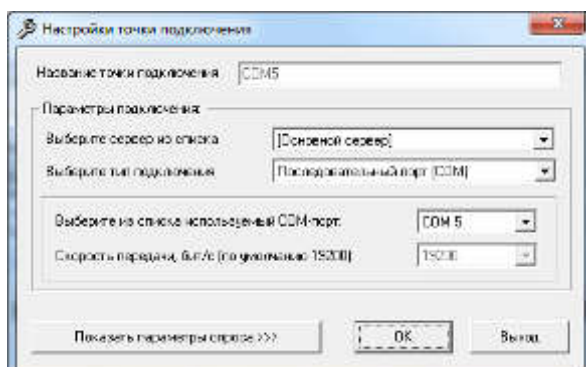
## 5. Конфигурация оборудования в программе Gate-Server-Terminal

Для работы ПО *Gate-Server-Terminal* с контроллерами GATE необходимо выполнить первоначальную конфигурацию оборудования. Для этого:

- 1) Запустите программу *Gate-Terminal* (по умолчанию имя оператора «admin», пароль отсутствует).



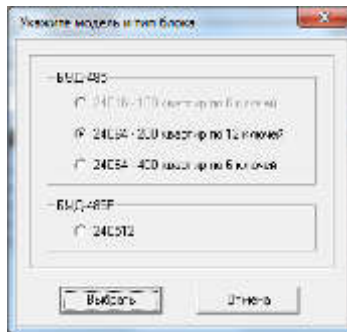
- 2) Создайте в БД необходимые точки подключения (меню «Конфигурация» -> «Точки подключения» -> «Записи» -> «Добавить») и выполните их настройку. Для каждого USB-преобразователя (COM-порта) должна быть создана точка подключения с типом «Последовательный порт (COM)», для каждого Ethernet-преобразователя должна быть создана точка подключения с типом «Преобразователь Gate-Ethernet».



3) Откройте список блоков управления (меню «Конфигурация» -> «Блоки управления домофоном»):

Точка подключения	Адрес	Модель	Название	Версия	Квартир
Подъезд: Ленина123	3 точка	БУД-485P	Калитка-1-1	00.000.00	
Подъезд: ССМЭС	13	БУД-485P	Калитка-2-1	00.000.00	
Подъезд: ССМЭС	14	БУД-485P	Калитка-2-2		
Подъезд: ССМЭС	11-1	БУД-485	Подъезд-1-1		200
Подъезд: Ленина123	2 точка	БУД-485	Подъезд-1-2	01020003	200
Подъезд: ССМЭС	3	БУД-485	Подъезд-1-3		400
Подъезд: ССМЭС	4	БУД-485	Подъезд-1-4		200
Подъезд: ССМЭС	5	БУД-485	Подъезд-1-5		400
Подъезд: ССМЭС	6	БУД-485	Подъезд-2-1		200
Подъезд: ССМЭС	7	БУД-485	Подъезд-2-2		400
Подъезд: ССМЭС	8	БУД-485	Подъезд-2-3		400
Подъезд: ССМЭС	9	БУД-485	Подъезд-2-4		400

При первом запуске программы список будет пустым. Для каждого БУДа, существующего в системе, необходимо создать соответствующую запись в БД. Для этого выполните пункт меню «Записи» -> «Добавить» или нажмите сочетание клавиш «Ctrl-N». Откроется окно выбора модели и типа БУДа:



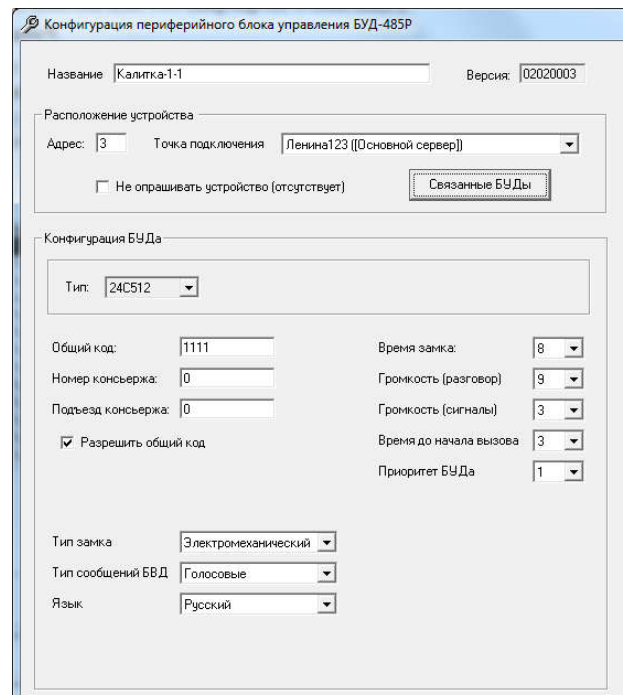
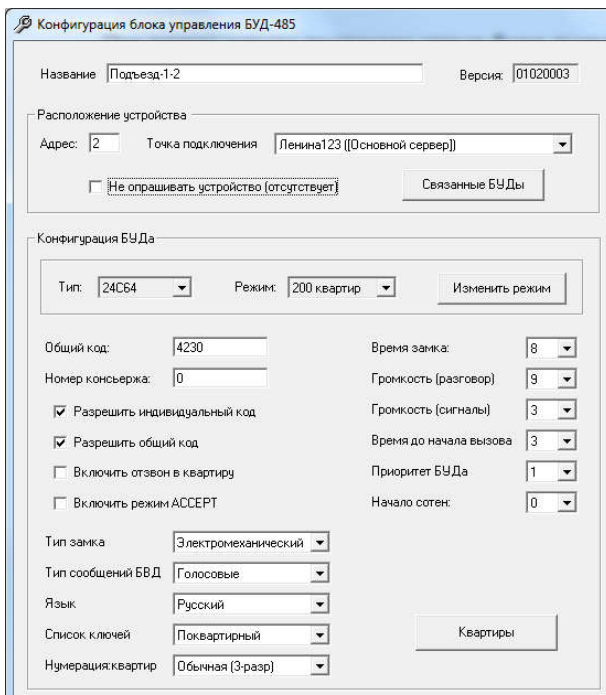
Для БУДов-485P выберите соответствующую опцию. Для БУДов-485 выберите опцию в зависимости от того, какая конфигурация будет использоваться (200 квартир по 12 ключей или 400 квартир по 6 ключей).

**Примечание.**

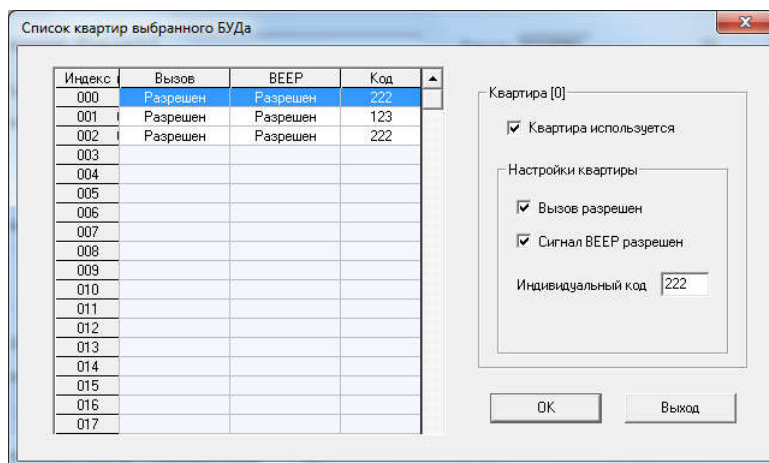
Если выбранный тип БУДа не соответствует реальному, подключенному по этому адресу (то есть физически подключен БУД-485P, а в программе создан БУД-485, или наоборот), то программа проинформирует об ошибке (в списке блоков управления вместо модели будет написано «!!!Ошибка!!!»). Если такая ошибка допущена, то нужно удалить ошибочную запись (меню «Записи» -> «Удалить») и создать новую правильную запись.

4) В окне конфигурации блока управления выполните следующие действия:

- a. укажите параметры подключения БУДа: адрес (должен соответствовать реальному физическому адресу БУДа, установленному с помощью утилиты Gate-Find) и точку подключения (преобразователь, через который БУД подключен к компьютеру). Также снимите галочку «Не опрашивать устройство».
- b. выполните все необходимые настройки конфигурации БУДа. Для БУД-485 и БУД-485P эти настройки будут несколько отличаться:



- с. для БУДа-485 выполните настройки квартир. Для этого нажмите кнопку «Квартиры». Откроется окно списка квартир



Количество строк в таблице определяется типом и режимом работы БУДа. Например, для БУДа на 200 квартир в таблице будет 200 строк.

Строки, выделенные белым цветом, соответствуют существующим (используемым) квартирам; серым цветом – неиспользуемым.

Если квартира существует (используется), то выделите соответствующую строку таблицы и установите в правой части окна отметку Квартира используется. После этого можно изменять настройки данной квартиры:

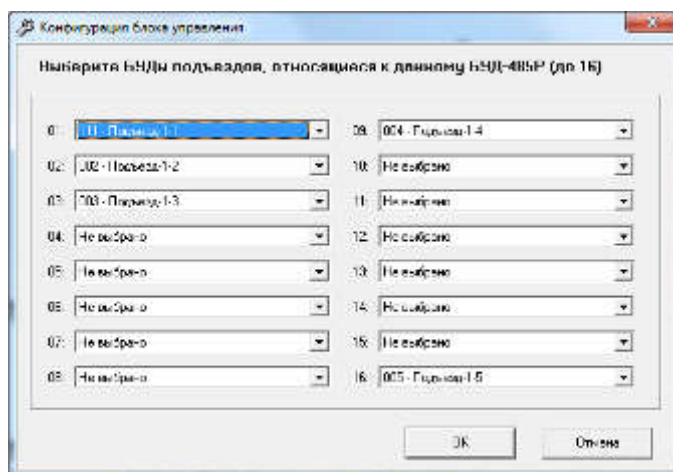
- разрешать/запрещать вызов данной квартиры;
- разрешать/запрещать отзвон в квартиру (сигнал ВЕЕР);
- задавать индивидуальный код открывания.

**Примечания.**

- Все изменения конфигурации и настроек квартир автоматически передаются в БУДы.
- Для БУДов-485Р настройки квартир не производятся, поскольку в них автоматически будут записаны настройки квартир связанных с ними БУДов-485.

- 5) После того, как все БУДы, существующие в системе, созданы, для всех БУДов-485Р необходимо задать соответствующие им БУДы-485 (то есть настроить, какие подъезды к каким калиткам привязаны). Максимальный размер одной такой связки составляет 4x16 (4 калитки x 16 подъездов).

Для выполнения этих настроек в окне конфигурации БУДа-485Р нажмите кнопку «Связанные БУДы». В появившемся окне можно выбрать до 16 обычных БУДов, подключенных к данному БУДУ-485Р:



## 6. Работа с ключами/ пользователями

Для перехода в список пользователей выполните пункт меню «Бюро пропусков» -> «Пользователи». Будет выведен список всех пользователей системы:

Фамилия	Имя	Отчество	Группа	Номер ключа	Должность	Имяреквизи	Прим.
				02417187			
				02422314			
				049448704			
				067461302			
				067461307			
			Техники	167402472			
Биле				144447697			
М:				000000000000			

Для создания нового пользователя выберите пункт меню «Записи» -> «Добавить» или нажмите сочетание клавиш «Ctrl-N». Для изменения существующего пользователя – дважды кликните на запись пользователя или выберите пункт меню «Записи» -> «Изменить». Откроется окно редактирования ключа. Выполните следующие действия:

- 1) Введите необходимую информацию о пользователе (ФИО/группу или подъезд/квартиру).
- 2) Введите номер ключа вручную (в случае, когда номер известен, например, если он написан на самом ключе) или с помощью настольного считывателя Z2-USB и кнопки с биноклем прочитайте номер используемого брелка
- 3) Если нужно, укажите срок действия ключа

Фамилия: Иванов  
Имя: Иван  
Отчество: Иванович  
Группа: Бухгалтерия

Ключ:  
Тип ключа: Карта-Маяк  
Номер ключа: 024-03193

Срок действия ключа истекает: 17.02.2018

- 4) На вкладке «Допуски» -> «Домофоны VIZIT» отметьте подъезды, в которые прописан данный ключ. А также для каждого выбранного подъезда установите квартиру, к которой данный ключ должен быть приписан.

Фамилия: Иванов  
Имя: Иван  
Отчество: Иванович  
Группа: Бухгалтерия

Выберите разрешенные БУДы:

- Подъезд 1.1
- Подъезд 1.2
- Подъезд 1.3
- Подъезд 1.4
- Подъезд 1.5
- Подъезд 2.1
- Подъезд 2.2
- Подъезд 2.3
- Подъезд 2.4

Укажите квартиру/приписку ключа:  
Квартира 301

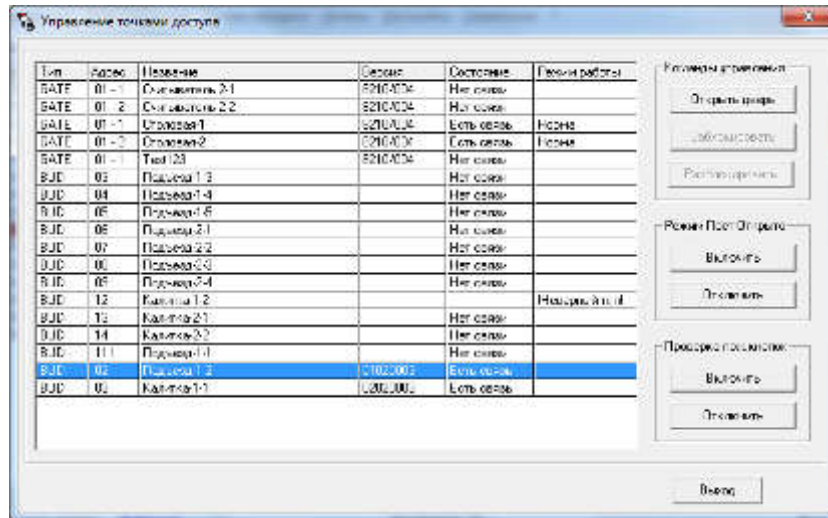
Таблица: Домофоны VIZIT (БД-485)

### Примечание.

- с) Изменения допусков ключей автоматически передаются в БУДы.
  - д) Для БУДов-485Р ключи не прописываются, поскольку в них автоматически будут записаны ключи связанных с ними БУДов-485.
- 5) Если необходимо, то на закладках «Доп.информация» и «Фотография» введите дополнительную информацию о пользователе и фотографию.

## 7. Управление устройствами

Оператор имеет возможность оперативного управления БУДами – выдачи команд открывания двери из программы. Для входа в окно управления выберите пункт меню «Управление» -> «Точки доступа». В окне будет выведен список всех контроллеров и БУДов и их состояние. Управление устройством возможно только в случае, если с ним есть связь. Для выдачи команды открывания двери установите курсор на запись нужного БУДа и нажмите кнопку «Открыть дверь».



## 8. Прием-передача

Меню «Прием-передача» позволяет выполнять следующие действия:

- 1) Скачать из БУДа-485 в базу данных ключи пользователей. Это может потребоваться в случае, если в момент установки и запуска ПО Gate-Server-Terminal БУД-485 уже был запрограммирован ранее автономно.
- 2) Передать в БУДы-485 и БУДы-485Р все настройки (домофонов и квартир).
- 3) Передать в БУДы-485 и БУДы-485Р все ключи.

### Примечание.

При изменении в программе настроек домофонов/квартир и ключей с допусками все эти обновления передаются в БУДы автоматически. Принудительная передача всех настроек или ключей может потребоваться в редких случаях, например, при замене БУДа на новый.

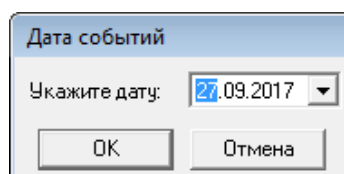
Непосредственно выполнение операций приема-передачи подробно описано в руководстве оператора на ПО *Gate-Server-Terminal*

## 9. Работа с событиями

Все события системы автоматически скачиваются с БУДов на компьютер. Оператор может смотреть их в реальном времени в главном окне программы терминала. Также можно просмотреть все события, происходившие в системе ранее.

### 9.1. Просмотр всех событий за день

Данная операция позволяет вывести для просмотра полный список всех событий за выбранный день. Выполните пункт меню «Отчеты» -> «Все события за день». Программа попросит ввести интересующую дату:



Укажите дату и нажмите ОК. Если файл событий за указанный день существует, то все события будут выведены на экран:

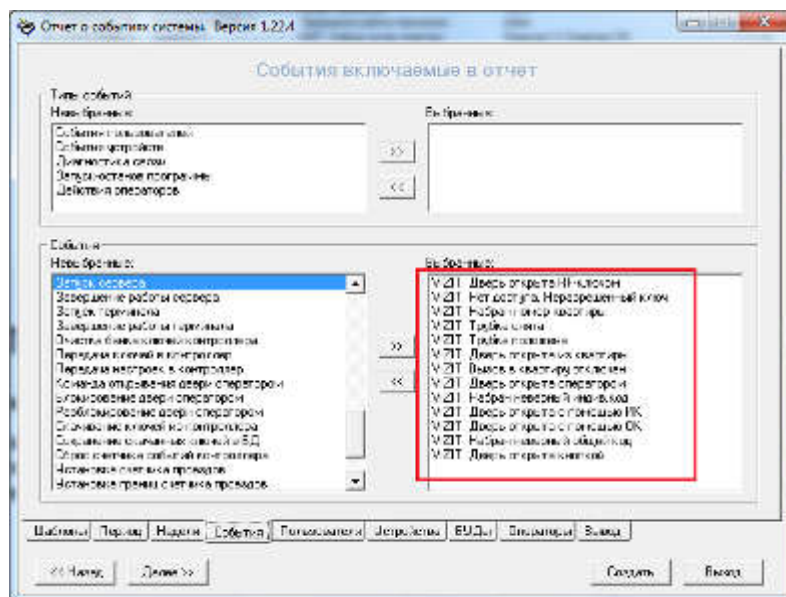
Дата/время	Устройство	Событие	Имя	Видео
15.12.19:06:51	Калитка-1-1	VIZIT. Набран номер квартиры	Подъезд-1-2: Квартира 1	
15.12.19:05:05	Калитка-1-1	VIZIT. Дверь открыта с помощью индив.кк	Подъезд-1-1: Квартира 1	
15.12.19:04:43	Калитка-1-1	VIZIT. Дверь открыта с помощью индив.кк	Подъезд-1-2: Квартира 1	
15.12.19:04:31	Калитка-1-1	VIZIT. Набран номер квартиры	Подъезд-1-2: Квартира 222	
15.12.19:04:23	Калитка-1-1	VIZIT. Набран неверный индив.код	Подъезд-1-2: Квартира 1	
15.12.19:04:05	Калитка-1-1	Передача настроек в контроллер	Admin (ALEXEY-7)	
15.12.19:03:53	Подъезд-1-2	VIZIT. Дверь открыта с помощью индив.кк	Квартира 0	
15.12.19:03:46	Подъезд-1-2	VIZIT. Дверь открыта с помощью индив.кк	Квартира 1	
15.12.19:03:40	Подъезд-1-2	VIZIT. Дверь открыта с помощью индив.кк	Квартира 2	
15.12.19:01:05	Калитка-1-1	VIZIT. Дверь открыта RF-ключом	084/40606 RF3-Old	
15.12.19:00:37	Калитка-1-1	VIZIT. Дверь открыта с помощью ОК	Общий код	
15.12.19:00:07	Калитка-1-1	Передача настроек в контроллер	Admin (ALEXEY-7)	
15.12.18:59:23	Компьютер ALEXEY-7	Запуск терминала	Admin	
15.12.18:57:39	Компьютер ALEXEY-7	Завершение работы терминала	Admin	
15.12.18:56:12	Калитка-1-1	VIZIT. Набран номер квартиры	Подъезд-1-2: Квартира 101	
15.12.18:56:02	Калитка-1-1	VIZIT. Набран номер квартиры	Подъезд-1-2: Квартира 100	
15.12.18:55:27	Подъезд-1-2	VIZIT. Дверь открыта с помощью индив.кк	Квартира 1	
15.12.18:55:09	Компьютер ALEXEY-7	Запуск терминала	Admin	
15.12.18:24:31	Компьютер ALEXEY-7	Завершение работы терминала	Admin	
15.12.18:20:57	Подъезд-1-2	Сохранение скачанных ключей в БД	Admin (ALEXEY-7)	
15.12.18:20:44	Подъезд-1-2	Скачивание ключей из контроллера	Admin (ALEXEY-7)	
15.12.18:19:31	Компьютер ALEXEY-7	Запуск сервера	Admin	

## 9.2. Создание отчета о событиях

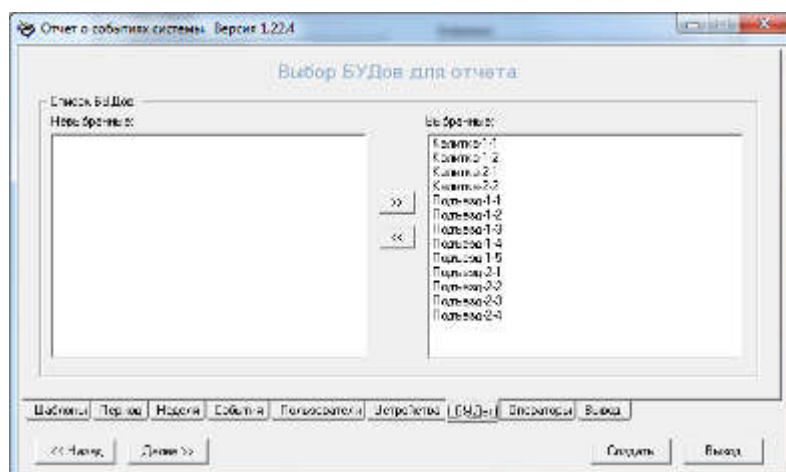
Данная операция позволяет вывести только интересующие события (выбранные по различным фильтрам) за интересующий период времени. Выполните пункт меню «Отчеты» -> «Отчет о событиях».

Работа с отчетом о событиях подробно описана в руководстве оператора на ПО *Gate-Server-Terminal*. Особенности работы с БУДами следующие:

- 1) Все события БУДов начинаются со слова «VIZIT»:

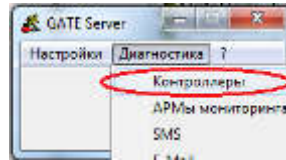


- 2) Для выбора интересующих БУДов существует специальная закладка – «БУДы»:



## 10. Диагностика

В программе *Gate-Server* можно контролировать текущее состояние всех контроллеров, БУДов и точек подключения. Для этого выберите пункт меню «Диагностика» - «Контроллеры»



Будет выведен список состояний всех точек подключения, контроллеров и БУДов:

