

Инструкция по работе СКУД GATE с СВН Domination

Данная инструкция описывает работу программного обеспечения (ПО) семейства Gate-Server-Terminal совместно с системой видеонаблюдения (СВН) Domination.

1. Краткое описание

Совместная работа СКУД Gate и СВН Domination позволяет решить задачу обеспечения комплексной безопасности объектов. При этом появляются следующие новые возможности:

- **Видеоверификация проходов**
В дополнение к функции фотоверификации (выводу на экран оператора фотографии сотрудника из БД при проходе) можно настроить одновременную функцию видеоверификации (отображение живого видео с соответствующей камеры);
- **Видеоверификация архивных событий.**
При просмотре архивных событий доступа в журнале и при создании отчета о событиях можно просмотреть соответствующую событию видеозапись из архива СВН.

Совместная работа поддерживается следующими версиями систем:

- ПО Gate-Server-Terminal - **версия 1.22.65 и выше;**
- СВН Domination - **версия 2.7 и выше.**

ПО Gate и ПО Domination могут быть установлены как на одном компьютере, так и на различных компьютерах, связанных между собой по сети.

Примечание.

При установке на разных компьютерах необходимо обеспечить синхронизацию времени на этих компьютерах.

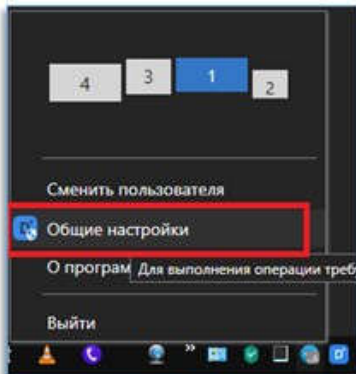
2. Установка и настройка клиента Domination

На компьютере с ПО Gate, на котором будет использоваться данная интеграция, должно быть предварительно установлено ПО клиента СВН (Domination Client). В данном ПО должны быть созданы и настроены все серверы видеонаблюдения, которые будут использоваться в ПО Gate. Подробное описание данных действий приведено в руководстве на ПО Domination.

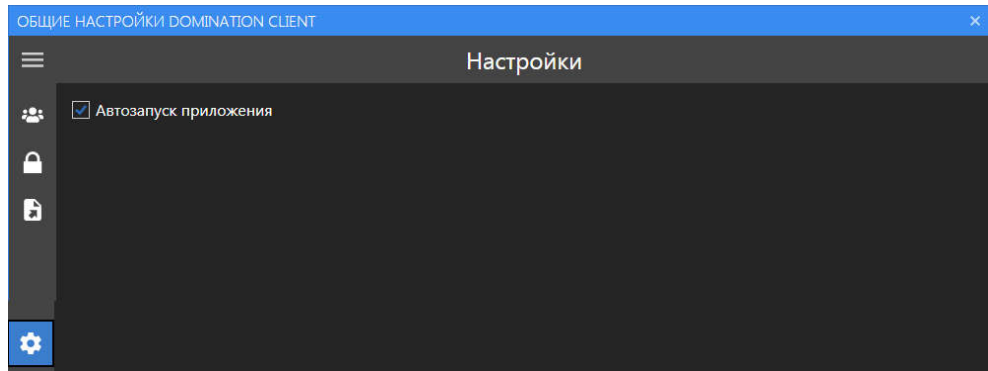
Для того, чтобы ПО Domination Client запускалось автоматически при включении компьютера, однократно необходимо выполнить следующие шаги:

- 1) Запустить клиента Domination.

2) Зайти в общие настройки программы, вызвав меню из трея:

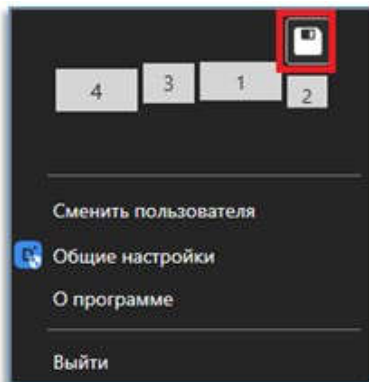


3) Зайдя в «Настройки», поставить галочку на «Автозапуск приложения»:



4) Закрыть графическое окно клиента Domination

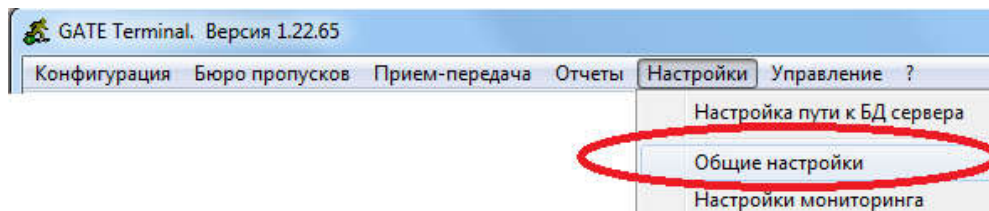
5) Нажать на дискету для сохранения в меню, которое вызывается в области уведомлений



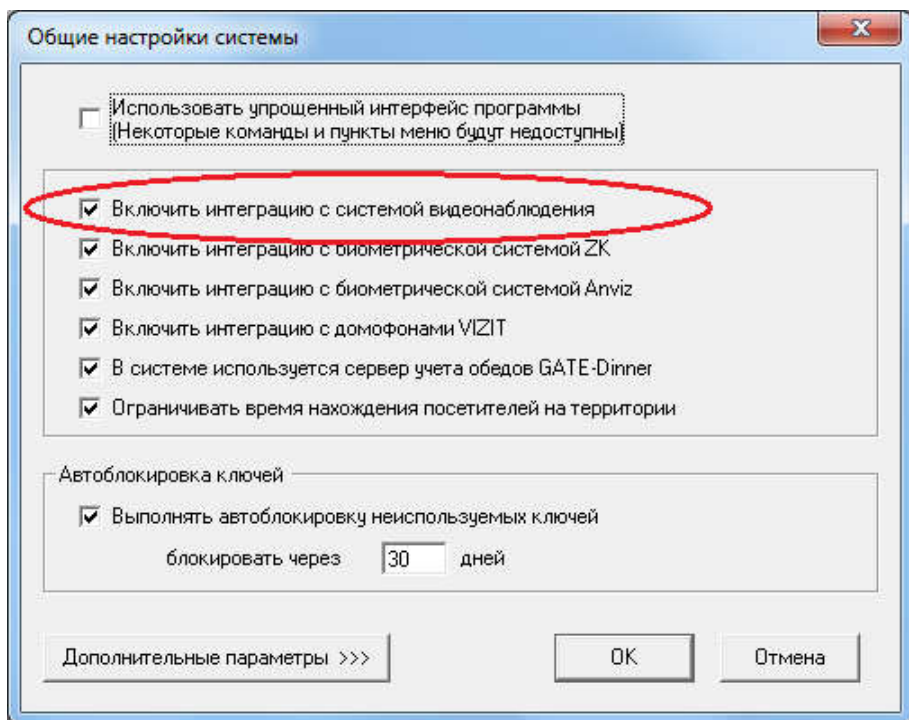
Далее описаны основные действия в ПО Gate-Server-Terminal по настройке его совместной работы с CBH Domination

3. Включение режима

Прежде всего, необходимо включить поддержку режима совместной работы в программе. Для этого выполните пункт меню «**Настройки**»-> «**Общие настройки**»:



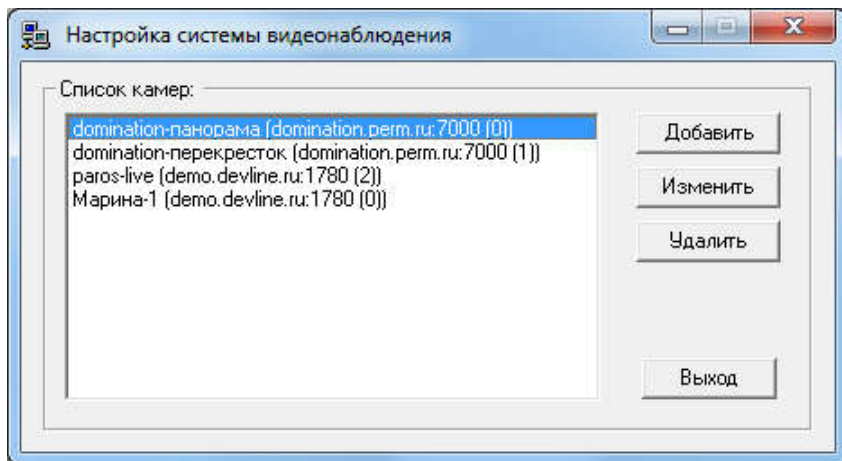
В появившемся окне установите опцию "Включить интеграцию с системой видеонаблюдения":



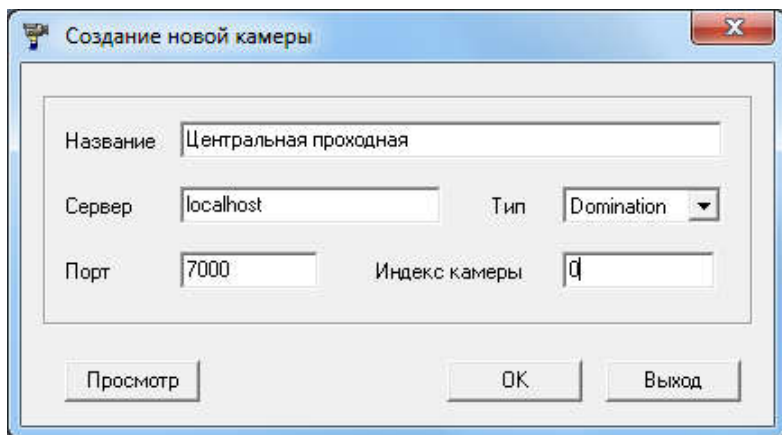
4. Создание списка видеокамер

Необходимо создать список видеокамер, которые будут использоваться в системе Gate. Для этого выполните пункт меню **«Конфигурация» -> «Система видеонаблюдения»**.

В появившемся окне отображается список камер CBH, используемых в системе Gate:



Для создания новой камеры нажмите **«Добавить»**, для изменения параметров существующей – **«Изменить»**. Откроется окно редактирования параметров камеры:



Название

Название камеры внутри ПО Gate. Может быть любым.

Сервер

IP-адрес сервера видеонаблюдения

Тип

Укажите тип системы видеонаблюдения - Domination

Порт

Порт сервера видеонаблюдения

Индекс камеры

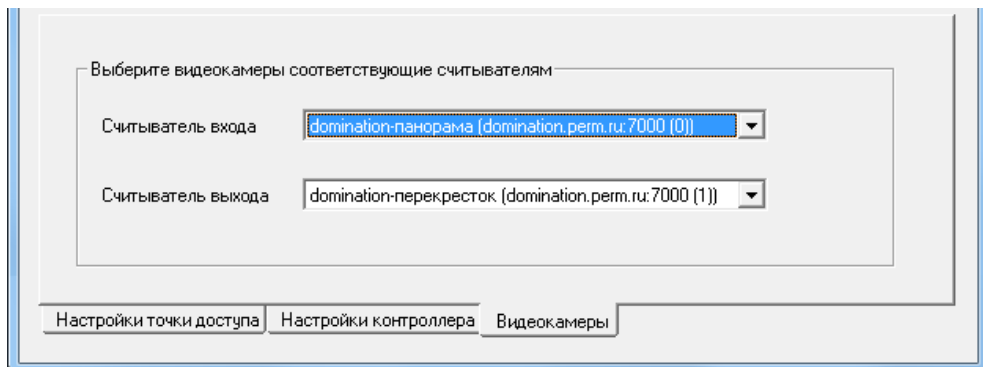
Индекс данной камеры на сервере, начинается с нуля.

Просмотр

Вывод окна предварительного просмотра видеоизображения с камеры для проверки правильности настроек и доступности камеры

5. Настройка соответствия видеокамер считывателям

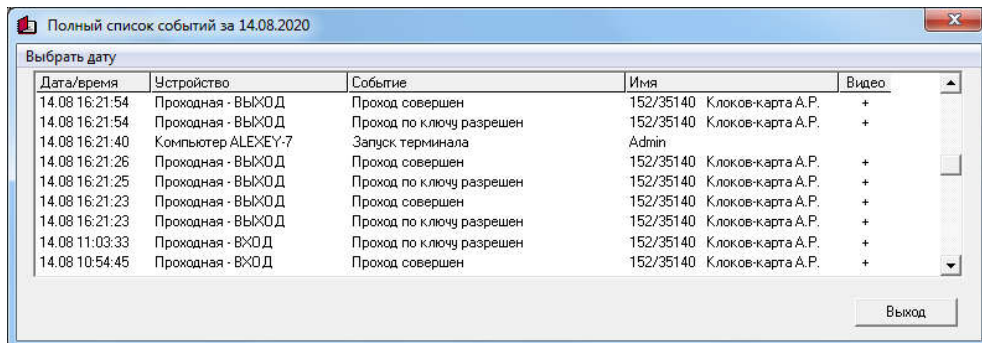
Для каждого считывателя в системе Gate можно выбрать в соответствие одну видеокамеру. Для этого в окне конфигурации контроллера перейдите на закладку «Видеокамеры»:



Для каждого из считывателей, если нужно, задайте соответствующую ему видеокамеру (одна камера может быть задана в соответствие нескольким считывателям)

6. Видеоверификация архивных событий

Для просмотра списка всех событий системы за день выполните пункт меню **«Отчеты» -> «Все события за день»**. Все события за выбранную дату будут выведены в виде таблицы:



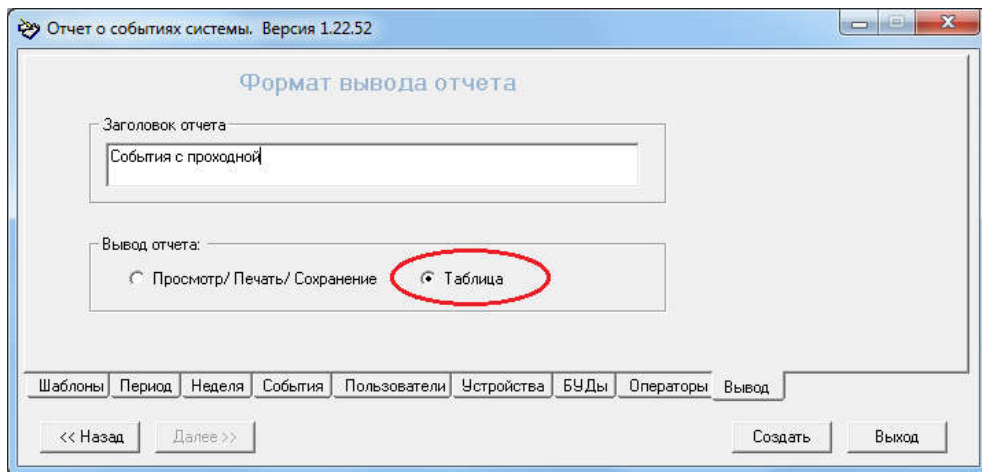
Полный список событий за 14.08.2020

Выбрать дату

Дата/время	Устройство	Событие	Имя	Видео
14.08.16:21:54	Проходная - ВЫХОД	Проход совершен	152/35140	Клоков-карта А.Р. +
14.08.16:21:54	Проходная - ВЫХОД	Проход по ключу разрешен	152/35140	Клоков-карта А.Р. +
14.08.16:21:40	Компьютер ALEXEY-7	Запуск терминала	Admin	
14.08.16:21:26	Проходная - ВЫХОД	Проход совершен	152/35140	Клоков-карта А.Р. +
14.08.16:21:25	Проходная - ВЫХОД	Проход по ключу разрешен	152/35140	Клоков-карта А.Р. +
14.08.16:21:23	Проходная - ВЫХОД	Проход совершен	152/35140	Клоков-карта А.Р. +
14.08.16:21:23	Проходная - ВЫХОД	Проход по ключу разрешен	152/35140	Клоков-карта А.Р. +
14.08.11:03:33	Проходная - ВХОД	Проход по ключу разрешен	152/35140	Клоков-карта А.Р. +
14.08.10:54:45	Проходная - ВХОД	Проход совершен	152/35140	Клоков-карта А.Р. +

Выход

Для создания отчета по искомым событиям/пользователям/ считывателям за требуемый период создайте отчет о событиях (**«Отчеты» -> «Отчет о событиях»**). В качестве формата вывода отчета выберите вариант **«Таблица»**:



Отчет о событиях системы. Версия 1.22.52

Формат вывода отчета

Заголовок отчета
События с проходной

Вывод отчета:
 Просмотр/ Печать/ Сохранение
 Таблица

Шаблоны | Период | Неделя | События | Пользователи | Устройства | БУДы | Операторы | Вывод

<< Назад | Далее >> | Создать | Выход

Полученный отчет будет иметь следующий вид:

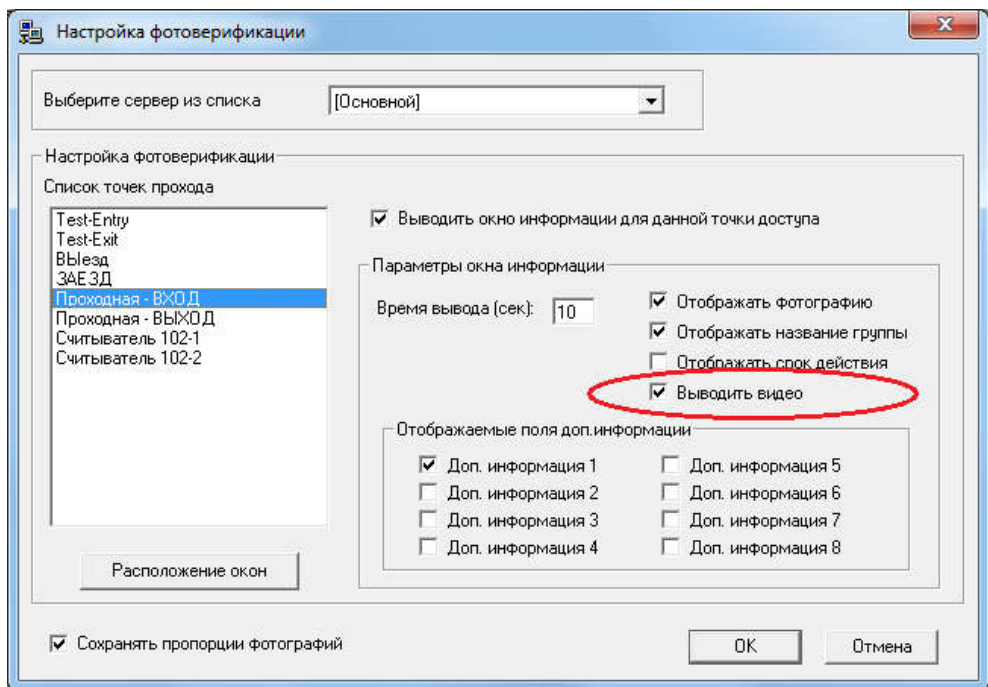
Дата	Время	Устройство	Событие	Имя	Видео
14.08.2020	10:54:19	Проходная - ВХОД	Проход по ключу разрешен	152/35140 Клоков-карта А.Р.	+
14.08.2020	10:54:29	Проходная - ВЫХОД	Проход по ключу разрешен	152/35140 Клоков-карта А.Р.	+
14.08.2020	10:54:40	Проходная - ВЫХОД	Проход по ключу разрешен	152/35140 Клоков-карта А.Р.	+
14.08.2020	10:54:44	Проходная - ВХОД	Проход по ключу разрешен	152/35140 Клоков-карта А.Р.	+
14.08.2020	11:03:33	Проходная - ВХОД	Проход по ключу разрешен	152/35140 Клоков-карта А.Р.	+
14.08.2020	15:01:31	Проходная - ВХОД	Проход по ключу разрешен	152/35140 Клоков-карта А.Р.	+
14.08.2020	15:01:45	Проходная - ВЫХОД	Проход по ключу разрешен	152/35140 Клоков-карта А.Р.	+
14.08.2020	16:21:23	Проходная - ВЫХОД	Проход по ключу разрешен	152/35140 Клоков-карта А.Р.	+
14.08.2020	16:21:25	Проходная - ВЫХОД	Проход по ключу разрешен	152/35140 Клоков-карта А.Р.	+
14.08.2020	16:21:54	Проходная - ВЫХОД	Проход по ключу разрешен	152/35140 Клоков-карта А.Р.	+

И в случае просмотра журнала событий, и в случае создания отчета в появившемся списке событий в дополнительном столбце "Видео" будет значок «+» для событий тех считывателей, которым задана в соответствие видеочамеры.

С помощью двойного щелчка мышки на событии в таблице можно открыть окно просмотра видеонаблюдения, соответствующего данному событию (в том случае, если данный архив существует)

7. Настройка видеоверификации проходов.

Для того, чтобы при фотоверификации (выводе на экран оператору фотографии из БД при проходе сотрудника) проводить также видеоверификацию (выводить рядом с окном фотографии окна видеонаблюдения с соответствующей камеры), откройте окно настройки фотоверификации («**Конфигурация**» -> «**Настройки фотоверификации**») и для соответствующих точек прохода установите опцию «**Выводить видео**»



Примечание.

Убедитесь, что в программе Gate-Server разрешена фотоверификация проходов

