

## Инструкция по работе СКУД GATE с СВН Macroscop

Данная инструкция описывает работу программного обеспечения (ПО) Gate-Server-Terminal с системой видеонаблюдения (СВН) Macroscop.

### 1. Краткое описание

Совместная работа СКУД Gate и СВН Macroscop позволяет решить задачу обеспечения комплексной безопасности объектов. При этом появляются следующие новые возможности:

- **Видеоверификация проходов**  
В дополнение к функции фотоверификации (выводу на экран оператора фотографии сотрудника из БД при проходе) можно настроить одновременную функцию видеоверификации (отображение живого видео с соответствующей камеры);
- **Видеомониторинг событий СКД**  
Можно настроить отображение окна видеонаблюдения по любым выбранным событиям от контролеров Gate
- **Видеоверификация архивных событий.**  
При просмотре архивных событий доступа в журнале и при создании отчета о событиях можно просмотреть соответствующую событию видеозапись из архива СВН.

Совместная работа поддерживается следующими версиями систем:

- ПО Gate-Server-Terminal - **версия 1.22.83 и выше;**
- ПО Macroscop - **версия 3.6 и выше.**

ПО Gate и сервер Macroscop могут быть установлены как на одном компьютере, так и на различных компьютерах, связанных между собой по сети.

#### **Примечание.**

При установке на разных компьютерах необходимо обеспечить синхронизацию времени на этих компьютерах.

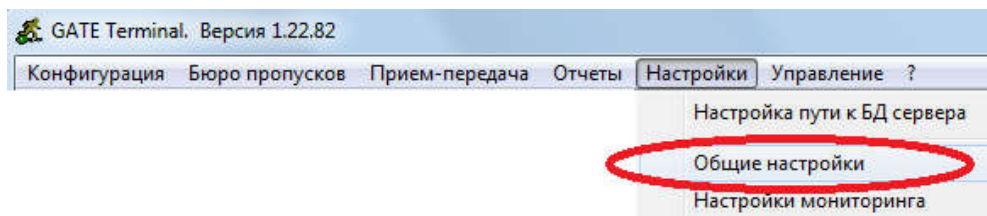
### 2. Установка и настройка клиента Macroscop

На компьютере с ПО Gate, на котором будет использоваться данная интеграция, должно быть предварительно установлено ПО клиента СВН (*Macroscop Клиент*). Для задач интеграции используются две утилиты: **GateVideoBridge** и **Gate.CLIObserver**. Обе утилиты устанавливаются вместе с приложением *Macroscop Клиент* и располагаются в одной с ним папке.

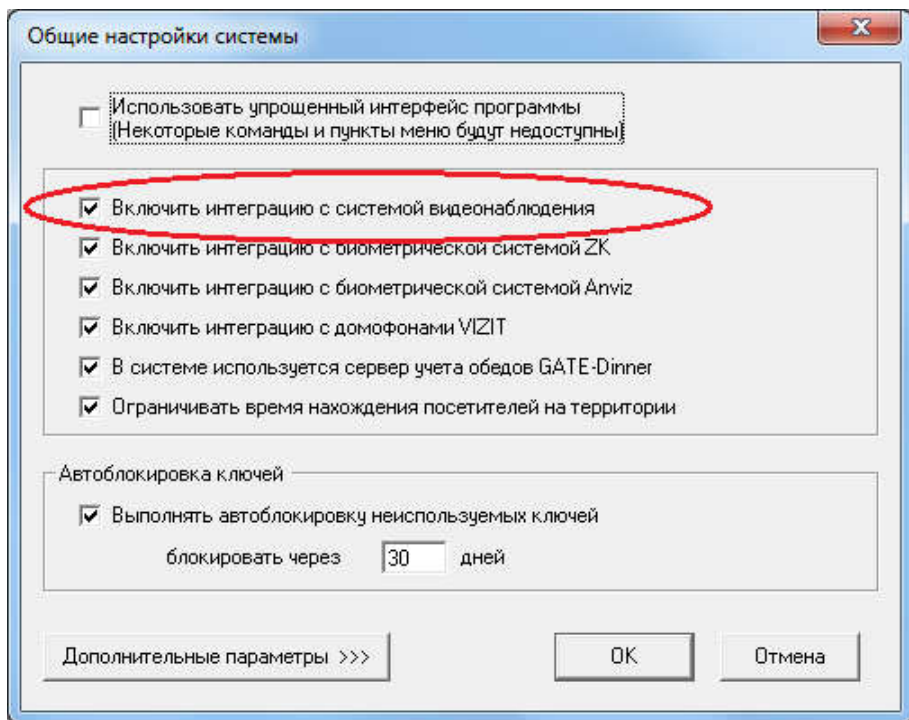
Перед началом работы в утилите **GateVideoBridge** должны быть сделаны все необходимые настройки. Подробное описание данных настроек приведено в руководстве на ПО Macroscop.

### 3. Включение режима

Прежде всего, необходимо включить поддержку интеграции в программе. Для этого выполните пункт меню «**Настройки**»-> «**Общие настройки**»:



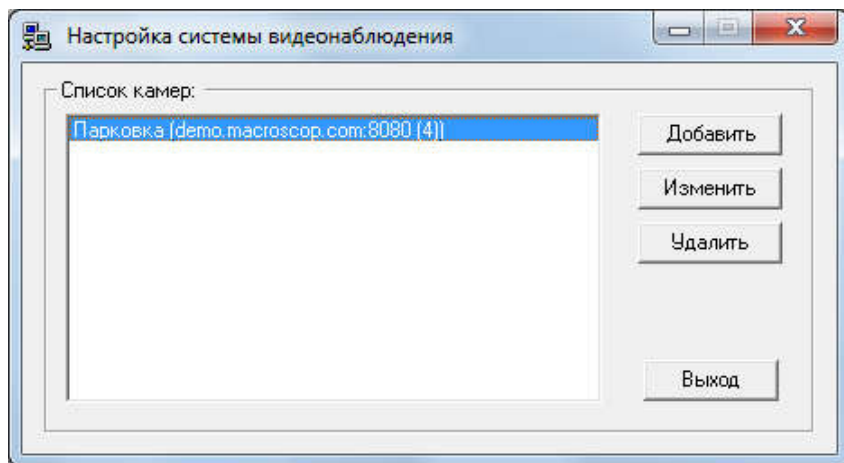
В появившемся окне установите опцию "Включить интеграцию с системой видеонаблюдения":



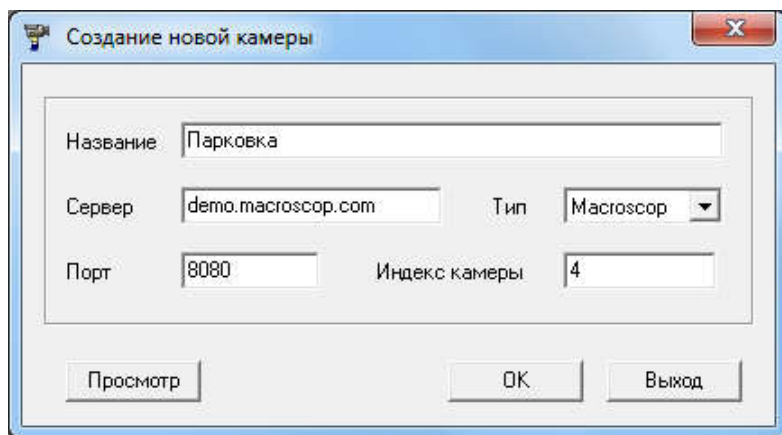
#### 4. Создание списка видеокамер

Необходимо создать список видеокамер, которые будут использоваться в системе Gate. Для этого выполните пункт меню **«Конфигурация» -> «Система видеонаблюдения»**.

В появившемся окне отображается список камер СВН, используемых в системе Gate:



Для создания новой камеры нажмите **«Добавить»**, для изменения параметров существующей – **«Изменить»**. Откроется окно редактирования параметров камеры:



##### **Название**

Название камеры внутри ПО Gate. Может быть любым.

### **Сервер**

IP-адрес сервера видеонаблюдения (тот же, который указан в **GateVideoBridge**)

### **Тип**

Тип системы видеонаблюдения (Macroscop)

### **Порт**

Порт сервера видеонаблюдения (8080)

### **Индекс камеры**

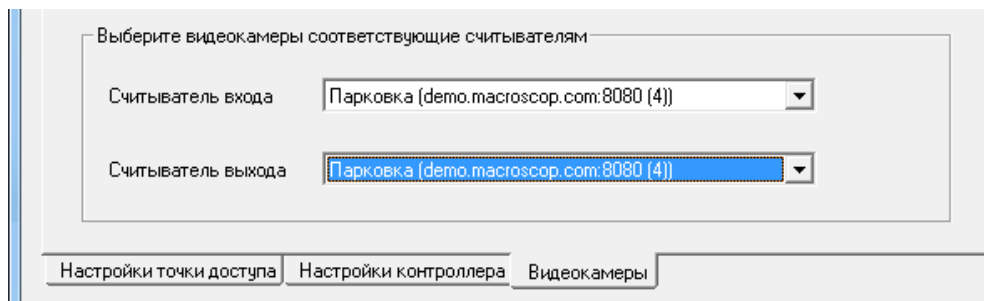
Индекс данной камеры на сервере (тот же, который указан в **GateVideoBridge** на вкладке **Интеграция**)

### **Просмотр**

Вывод окна предварительного просмотра видеоизображения с камеры для проверки правильности настроек и доступности камеры

## **5. Настройка соответствия видеокамер считывателям**

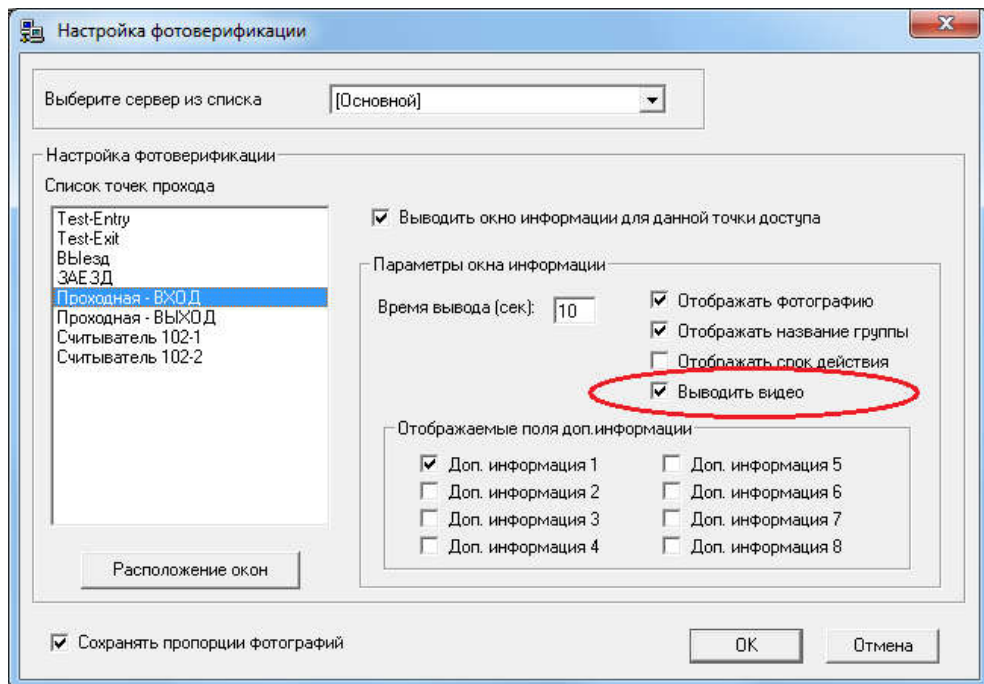
Для каждого считывателя в системе Gate можно выбрать в соответствие одну видеокамеру. Для этого в окне конфигурации контроллера перейдите на закладку «Видеокамеры»:



Для каждого из считывателей, если нужно, задайте соответствующую ему видеокамеру (одна камера может быть задана в соответствие нескольким считывателям)

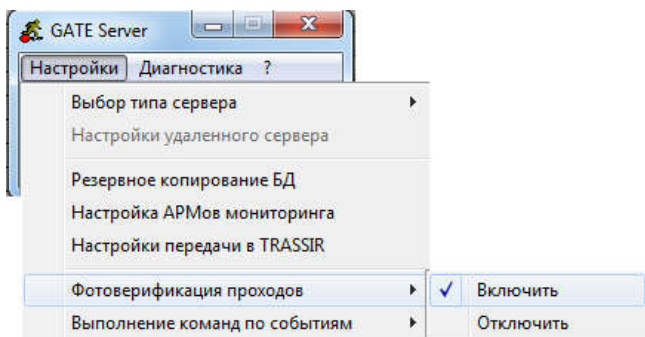
## 6. Настройка видеоверификации проходов.

Для того, чтобы при фотoverификации (выводе на экран оператору фотографии из БД при проходе сотрудника) проводить также видеoverификацию (выводить рядом с окном фотографии окна видеонаблюдения с соответствующей камеры), откройте окно настройки фотoverификации («**Конфигурация**» -> «**Настройки фотoverификации**») и для соответствующих точек прохода установите опцию «**Выводить видео**»



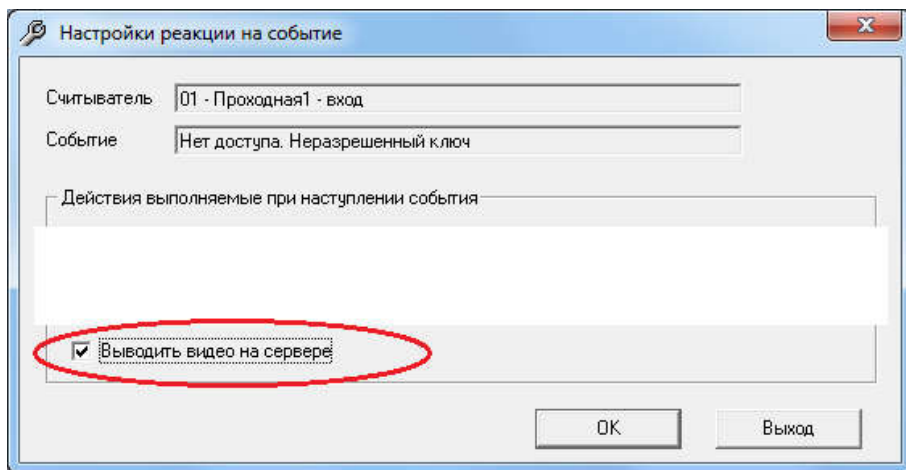
### Примечание.

Убедитесь, что в программе Gate-Server разрешена фотoverификация



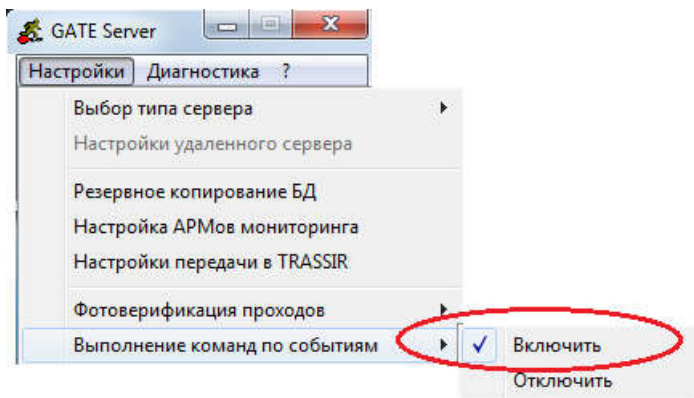
## 7. Настройка видеомониторинга событий СКД

Для того, чтобы при возникновении определенных событий СКУД Gate на экран оператору выводилось окно видеонаблюдения с соответствующей камеры, в окне настройки реакций («**Настройки**» -> «**Настройки реакций на события**») для соответствующих событий установите опцию «**Выводить видео на сервере**»



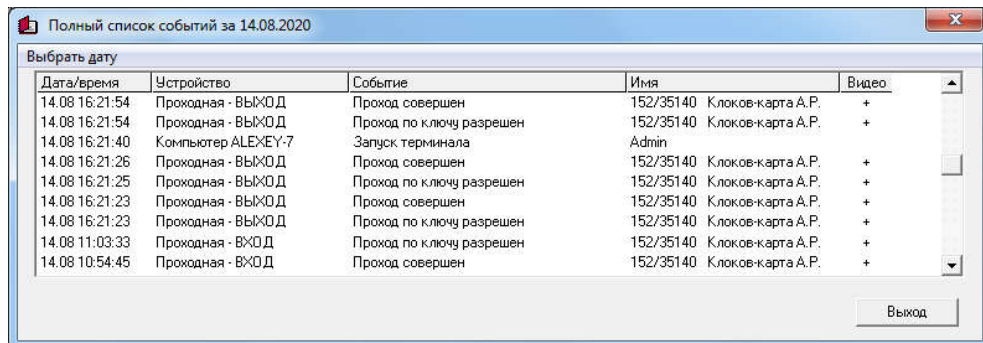
### Примечание.

Убедитесь, что в программе Gate-Server разрешено выполнение команд по событиям контроллера



## 8. Видеоверификация архивных событий

Для просмотра списка всех событий системы за день выполните пункт меню **«Отчеты» -> «Все события за день»**. Все события за выбранную дату будут выведены в виде таблицы:



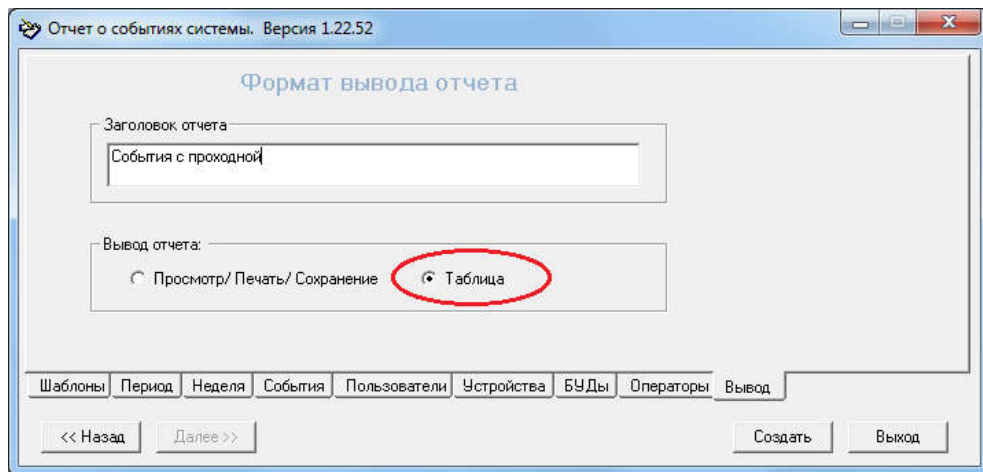
Полный список событий за 14.08.2020

Выбрать дату

Дата/время	Устройство	Событие	Имя	Видео
14.08.16:21:54	Проходная - ВЫХОД	Проход совершен	152/35140	Клоков-карта А.Р. +
14.08.16:21:54	Проходная - ВЫХОД	Проход по ключу разрешен	152/35140	Клоков-карта А.Р. +
14.08.16:21:40	Компьютер ALEXEY-7	Запуск терминала	Admin	
14.08.16:21:26	Проходная - ВЫХОД	Проход совершен	152/35140	Клоков-карта А.Р. +
14.08.16:21:25	Проходная - ВЫХОД	Проход по ключу разрешен	152/35140	Клоков-карта А.Р. +
14.08.16:21:23	Проходная - ВЫХОД	Проход совершен	152/35140	Клоков-карта А.Р. +
14.08.16:21:23	Проходная - ВЫХОД	Проход по ключу разрешен	152/35140	Клоков-карта А.Р. +
14.08.11:03:33	Проходная - ВХОД	Проход по ключу разрешен	152/35140	Клоков-карта А.Р. +
14.08.10:54:45	Проходная - ВХОД	Проход совершен	152/35140	Клоков-карта А.Р. +

Выход

Для создания отчета по искомым событиям/пользователям/ считывателям за требуемый период создайте отчет о событиях (**«Отчеты» -> «Отчет о событиях»**). В качестве формата вывода отчета выберите вариант **«Таблица»**:



Отчет о событиях системы. Версия 1.22.52

Формат вывода отчета

Заголовок отчета  
События с проходной

Вывод отчета:  
 Просмотр/ Печать/ Сохранение  
 Таблица

Шаблоны | Период | Неделя | События | Пользователи | Устройства | БУДы | Операторы | Вывод

<< Назад | Далее >> | Создать | Выход

Полученный отчет будет иметь следующий вид:

Дата	Время	Устройство	Событие	Имя	Видео
14.08.2020	10:54:19	Проходная - ВХОД	Проход по ключу разрешен	152/35140 Клоков-карта А.Р.	+
14.08.2020	10:54:29	Проходная - ВЫХОД	Проход по ключу разрешен	152/35140 Клоков-карта А.Р.	+
14.08.2020	10:54:40	Проходная - ВЫХОД	Проход по ключу разрешен	152/35140 Клоков-карта А.Р.	+
14.08.2020	10:54:44	Проходная - ВХОД	Проход по ключу разрешен	152/35140 Клоков-карта А.Р.	+
14.08.2020	11:03:33	Проходная - ВХОД	Проход по ключу разрешен	152/35140 Клоков-карта А.Р.	+
14.08.2020	15:01:31	Проходная - ВХОД	Проход по ключу разрешен	152/35140 Клоков-карта А.Р.	+
14.08.2020	15:01:45	Проходная - ВЫХОД	Проход по ключу разрешен	152/35140 Клоков-карта А.Р.	+
14.08.2020	16:21:23	Проходная - ВЫХОД	Проход по ключу разрешен	152/35140 Клоков-карта А.Р.	+
14.08.2020	16:21:25	Проходная - ВЫХОД	Проход по ключу разрешен	152/35140 Клоков-карта А.Р.	+
14.08.2020	16:21:54	Проходная - ВЫХОД	Проход по ключу разрешен	152/35140 Клоков-карта А.Р.	+

Выход

И в случае просмотра журнала событий, и в случае создания отчета в появившемся списке событий в дополнительном столбце "Видео" будет значок «+» для событий тех считывателей, которым задана в соответствие видеочамера.

С помощью двойного щелчка мышки на событии в таблице можно открыть окно просмотра видеоархива, соответствующего данному событию (в том случае, если данный архив существует)