

Программа «АРМ мониторинга СКУД Gate»

1. Общие положения

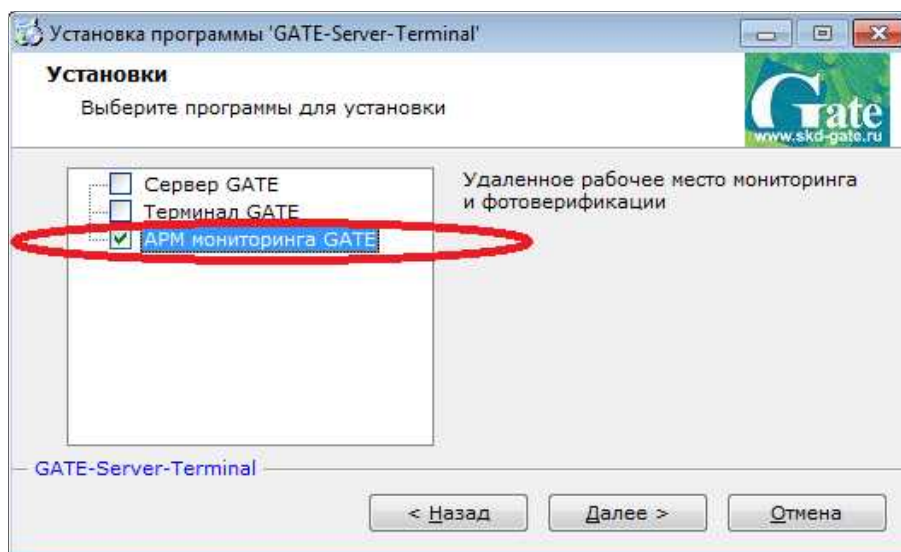
Программа «АРМ мониторинга СКУД Gate» является частью программного комплекса Gate-Server-Terminal и предназначена для организации дополнительного удаленного рабочего места на проходной (КПП) с функциями мониторинга событий и фото/видео верификации.

АРМ мониторинга в реальном времени получает события от сервера оборудования Gate (от программы «Gate-Server») и отображает их в окне мониторинга, а также имеет возможность вывода при проходе сотрудника его фотографии и окна видеоверификации (при установленном и настроенном ПО Линия). Также существует возможность настройки, с каких именно точек доступа необходимо осуществлять мониторинг событий.

АРМ мониторинга входит в состав ПО Gate-Server-Terminal, начиная с версии 1.22.34.

2. Установка программы.

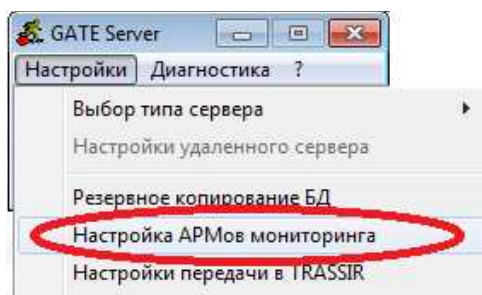
Программа ставится с общего дистрибутива Gate-Server-Terminal. В процессе установки ПО на странице выбора устанавливаемых программ необходимо установить отметку в строчке «АРМ мониторинга GATE»:



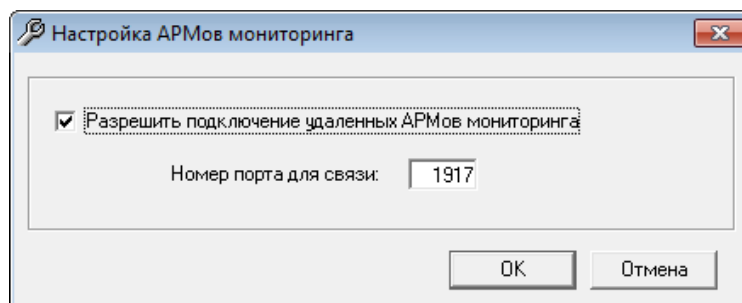
3. Настройка программы

3.1. Включение разрешения на сервере.

В программе Gate-Server выберите пункт меню «Настройки» - «Настройка АРМов мониторинга»



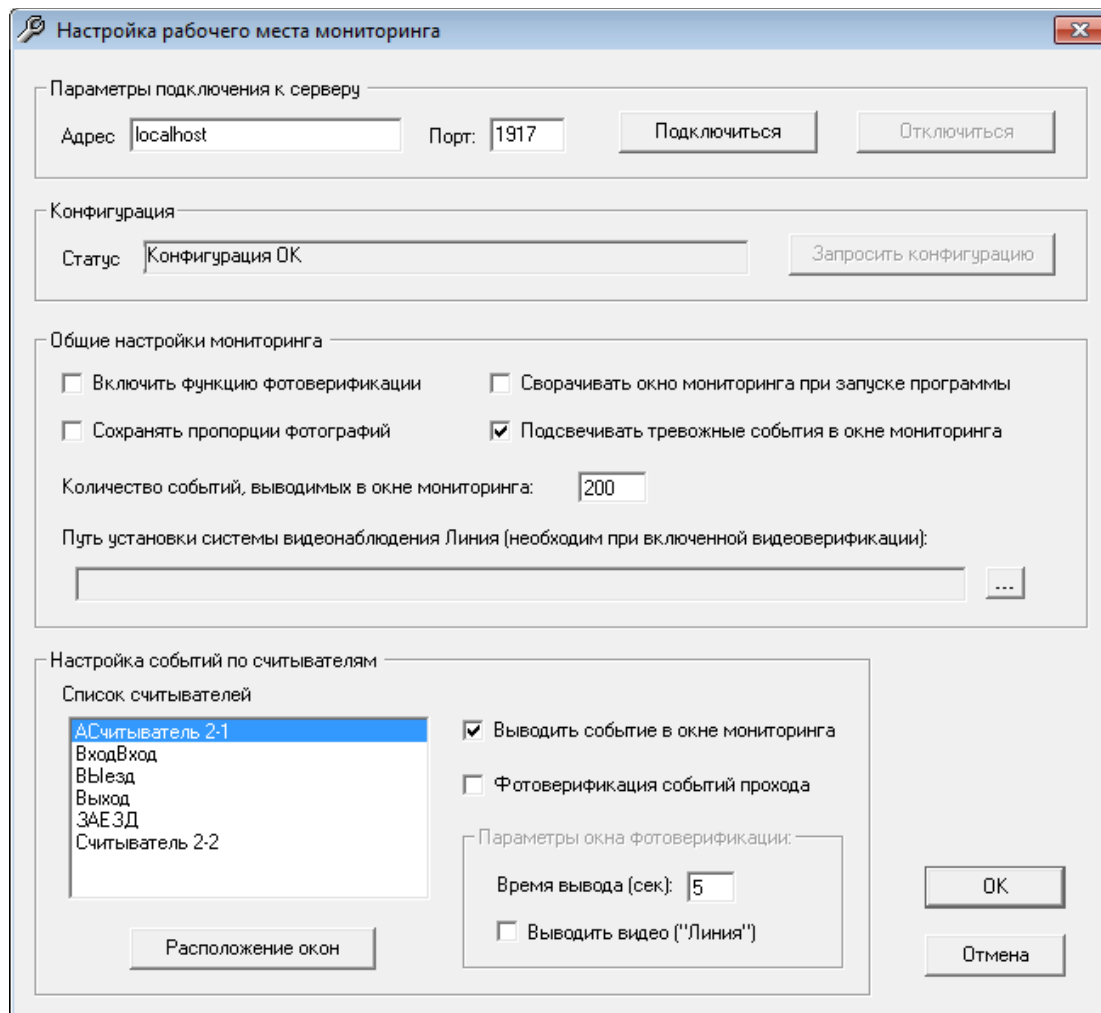
Откроется окно настройки:



Установите отметку «Разрешить...», укажите номер порта TCP/IP, через который будут подключаться удаленные рабочие места (по умолчанию используется порт 1917), и нажмите **ОК**.

3.2. Настройка АРМа мониторинга

Выполните пункт меню «**ПУСК**» -> «**Программы**» -> «**Система контроля доступа GATE**» -> «**Настройка АРМа мониторинга**». Откроется окно настройки:



1) Укажите параметры подключения к серверу: адрес сервера (IP-адрес или доменное имя) и порт. Нажмите кнопку «**Подключиться**». В случае успешного подключения кнопка «**Подключиться**» станет недоступной, а кнопка «**Отключиться**» - доступной. В случае ошибки подключения к серверу будет выдано соответствующее сообщение.

Примечание.

Подключение к серверу возможно только при работающей программе Gate-Server и при выполненной ее настройке (п.3.1).

2) В случае, если программа запускается впервые или были внесены изменения в конфигурацию оборудования Gate, необходимо скачать конфигурацию с сервера. В случае успешного скачивания конфигурации будет выдано соответствующее сообщение и в нижней части экрана будет отображен список считывателей, переданных сервером.

Примечание.

В случае, если в системе используется несколько серверов оборудования Gate, то будут переданы не все считыватели системы, а только те, которые подключены к данному серверу оборудования Gate. Поэтому АРМ мониторинга удобно использовать в системе с централизованным сервером оборудованием (когда все контроллеры подключены к одному серверу Gate)

3) Выполните общие настройки мониторинга.

Установите отметку «**Включить функцию фотоверификации**», если для данного АРМа планируется использовать функцию фотоверификации проходов.

Опция **«Сохранять пропорции фотографий»** позволяет корректно отображать фотографии сотрудников, не нарушая их пропорции.

В случае установки опции **«Сворачивать окно мониторинга при запуске программы»** окно мониторинга будет автоматически сворачиваться при запуске. Это удобно в том случае, когда необходима только функция фотоверификации без мониторинга.

Опция **«Подсвечивать тревожные события в окне мониторинга»** позволяет выделять красным цветом тревожные события системы.

Также можно указать максимальное количество событий, выводимых в окне мониторинга.

В случае, если планируется также использовать функцию видеоверификации, то необходимо указать путь к файлу наблюдательного поста Линии (Observer.exe), который должен быть установлен на этом компьютере.

4) Выполните настройки событий по считывателям.

Для каждого из считывателей укажите, требуется ли выводить события от него в окно мониторинга и требуется ли использовать функцию фото и видео верификации проходов (окно с фотографией выводится для события «Проход по ключу разрешен»).

«Время вывода» - укажите, на какое время выводить фотографию на экран (значение «0» означает бесконечное время, то есть оператор должен будет закрыть окно с фотографией вручную).

Нажмите кнопку **«Расположение окон»** для того, чтобы настроить размеры и расположение окон фотоверификации для каждого из считывателей.

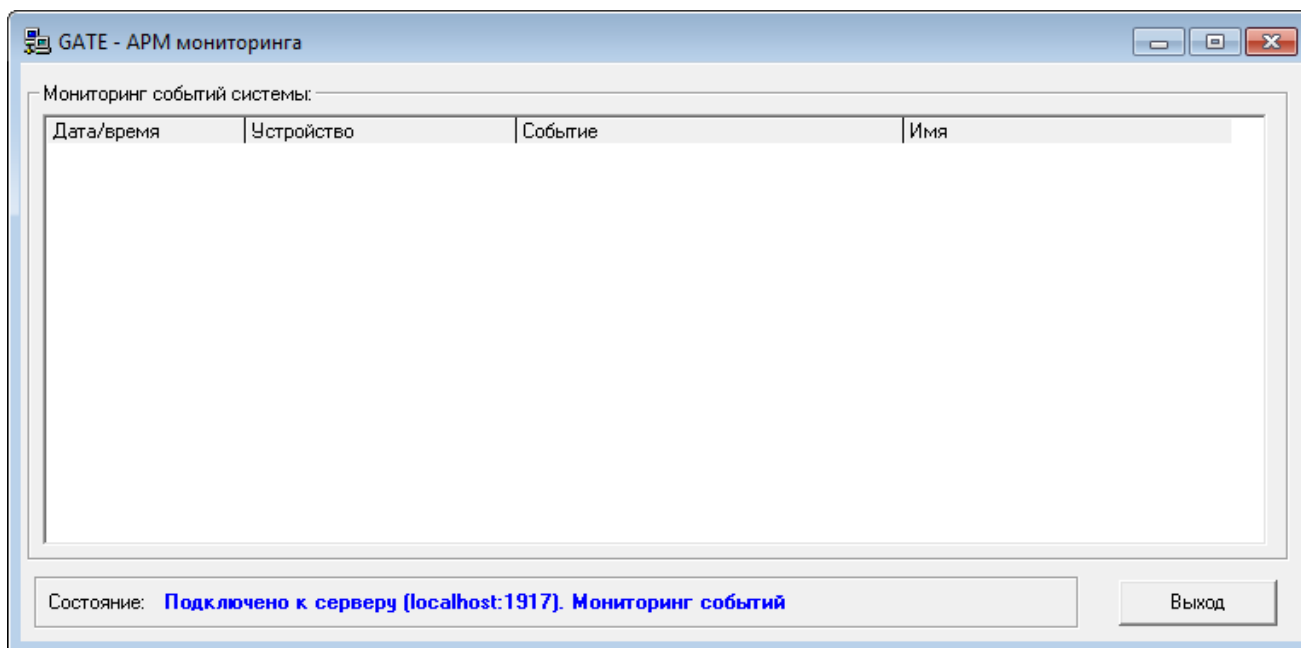
Нажмите кнопку **«ОК»** для сохранения конфигурации и выхода из программы настройки.

3.3. Копирование фотографий

Для вывода фотографий на экран все фотографии должны храниться локально на этом компьютере. Поэтому предварительно необходимо полностью скопировать папку Photo с основного сервера Gate в папку программы мониторинга.

4. Работа с программой

Для запуска программы мониторинга выполните пункт меню **«ПУСК»** -> **«Программы»** -> **«Система контроля доступа GATE»** -> **«APM мониторинга GATE»**. Откроется рабочее окно программы:

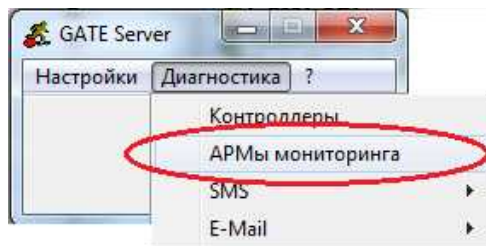


В окне будут выводиться все события системы в соответствии с выполненными настройками. В нижней части окна отображается текущее состояние подключения к серверу.

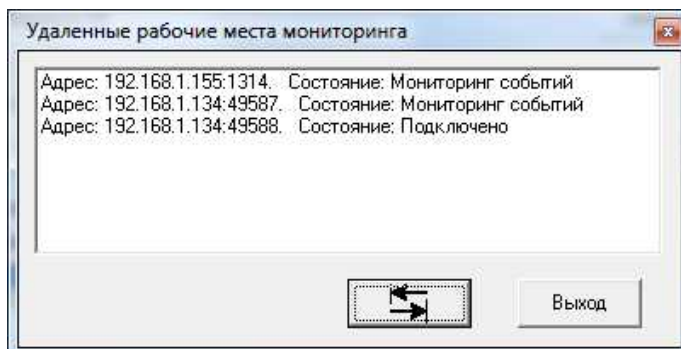
5. Диагностика

5.1. Просмотр текущих подключений

В программе Gate-Server можно просматривать, какие АРМы мониторинга в данный момент подключены к серверу. Для этого выберите пункт меню «Диагностика» - «АРМы мониторинга»



Будет выведен список активных подключений к серверу:



В таблице отображаются адреса компьютеров, с которых выполнены подключения, и состояния.

Состояние «Мониторинг событий» означает, что на компьютере с указанным адресом запущен АРМ мониторинга. Состояние «Подключено» означает, что запущена настройка АРМа мониторинга.

5.2 Просмотр журналов подключений

Информация обо всех подключениях также записывается в текстовые файлы логов. Эти файлы находятся в папке «TcpLog» (расположенной в папках сервера и АРМа мониторинга). За каждый день создается отдельный файл логов.

