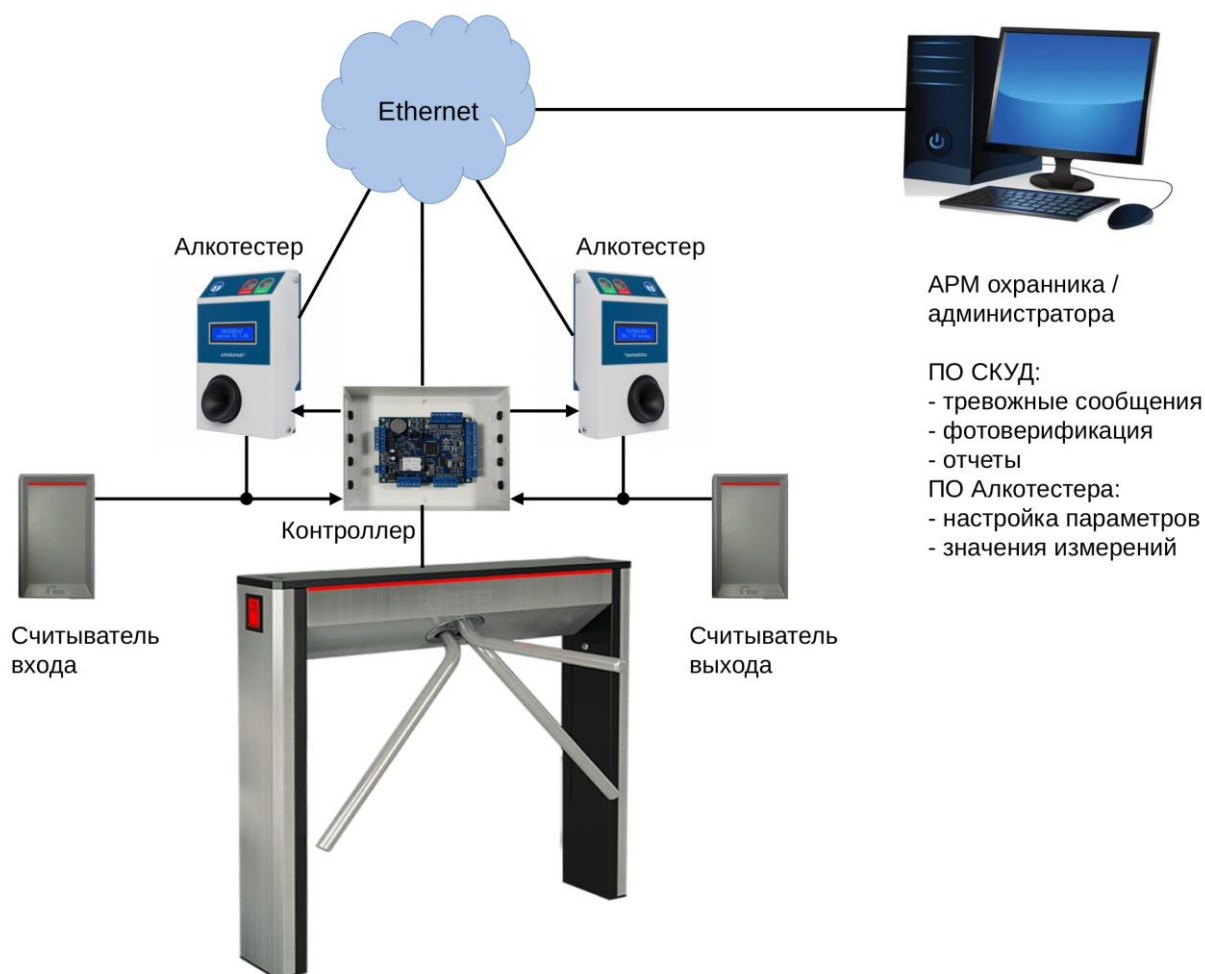


Инструкция по построению и настройке турникетной точки доступа с алкотестированием на базе оборудования специальной СКУД Gate-IP-Web и алкометра «Алкобарьер»

Состав оборудования точки доступа с алкотестированием

В типовой состав системы с одной двунаправленной точкой доступа с алкоконтролем в обоих направлениях входят:

- контроллер СКУД (Gate-IP-Base) — 1 шт.;
- считыватель идентификаторов используемого типа — 2 шт.;
- АРМ охранника/администратора с ПО СКУД — 1 шт.;
- турникет (предпочтительно тумбовый) — 1 шт.;
- прибор алкотестирования — 2 шт.;
- сетевое оборудование — комплект;
- ИБП — комплект.



Для создания точки доступа с алкотестированием требуется проделать следующие действия:

1. Произвести аппаратное подключение элементов схемы точки доступа с алкотестированием: считыватели, контролер доступа, турникет, алкометры, дополнительное оборудование.
2. Произвести программную настройку контроллера, точки доступа и системы через штатное ПО СКУД.
3. Произвести настройку алкометров через штатные инструменты данных приборов.

1. Аппаратное подключение элементов схемы точки доступа с алкотестированием

Произвести стандартное подключение контроллера Gate-IP-Base к турникету. Выходные реле контроллера подключить на входы управления турникетом. Датчики прохода турникета подключить на соответствующие входы контроллера.

Произвести подключение алкометра «Алкобарьер» к контроллеру и считывателям согласно схеме.

Считыватели идентификаторов подключаются, либо напрямую непосредственно на штатные входы контроллера, либо через плату сопряжения прибора «Алкобарьер» (см. схему Рис.1)

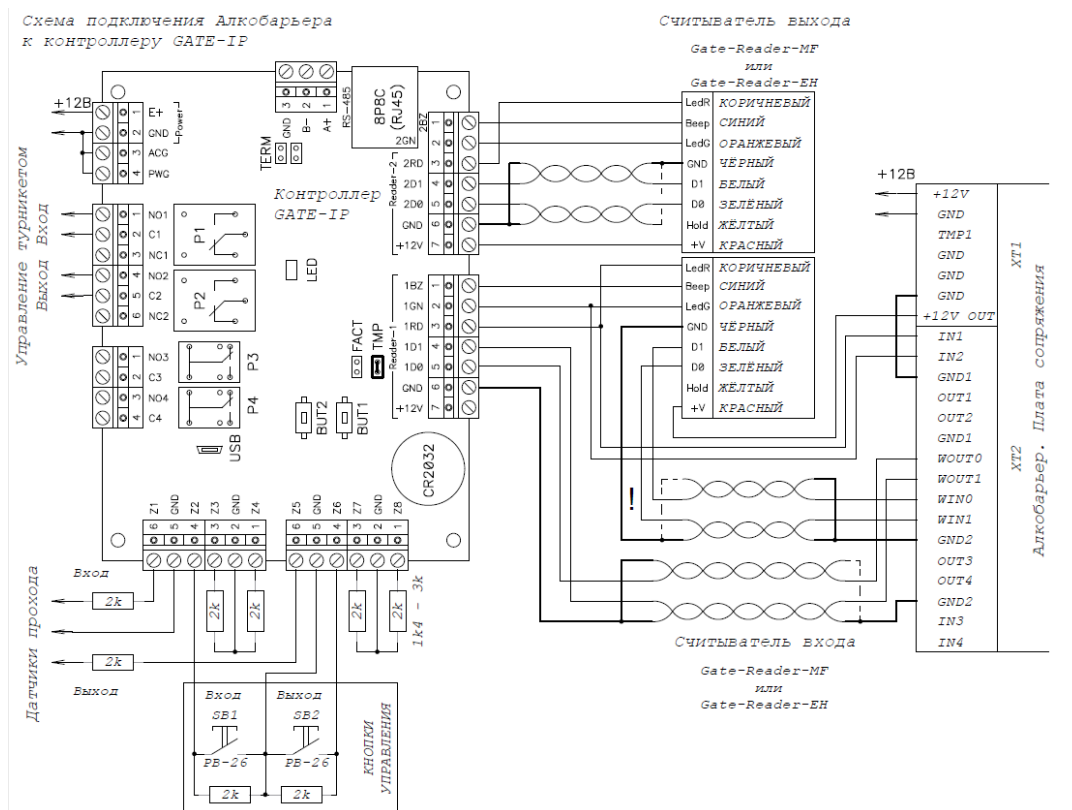


Рис.1

2. Программная настройка контроллера, точки доступа и системы через штатное ПО СКУД.

В рамках настроек уровней доступа пользователей в специальной СКУД Gate-IP-Web используется режим прохода с подтверждением кодом. Разрешающий код задается в карточке каждого пользователя, требующего алкотестирования (см.рис.2).

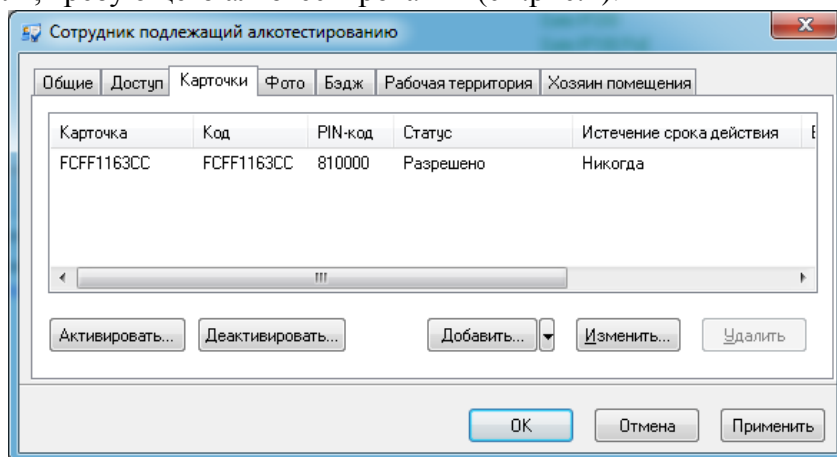


Рис.2

Разрешающий уровень алкоголя и соответствующий ему код задаются в настройках алкометра.

В ПО GateIP-Web нужно произвести необходимые настройки для правильной работы контроллера по управлению турникетом:

- настроить входы контроллера, к которым подключены датчики прохода турникета, как датчики прохода по входу и выходу соответственно;
- выходы реле контроллера, к которым подключены входы турникета на открытие, настроить как замок на вход и замок на выход.

Считыватель идентификаторов пользователей подключается, либо непосредственно на вход контроллера, предназначенный для подключения считывателей, либо ко входам для подключения считывателя на плате сопряжения «Алкобарьера». Следует обратить внимание, что по направлению прохода, по которому будет осуществляться алкотестирование, считыватель идентификаторов подключается в инверсном режиме: D0 выход считывателя на вход D1 платы сопряжения, а D1 выход считывателя на вход D0. См. Схему подключения Рис.1. Это делается для того, чтобы занести в систему ещё один код той же самой карты и назначить ей PIN-код подтверждения. Прямой же код карты, без PIN-кода подтверждения, будет использоваться в системе для прохода через другие, обычные точки прохода.

После предъявления такого идентификатора считывателю и получения контроллером инверсного кода этого идентификатора контроллер переходит в режим ожидания PIN-кода подтверждения, что отражается на особой индикации считывателя. При этом Алкобарьер, анализируя состояние входов IN1 и IN2, переходит в режим измерения. Для этого в контроллере должны быть следующим образом настроены выходы индикации (Рис.3).

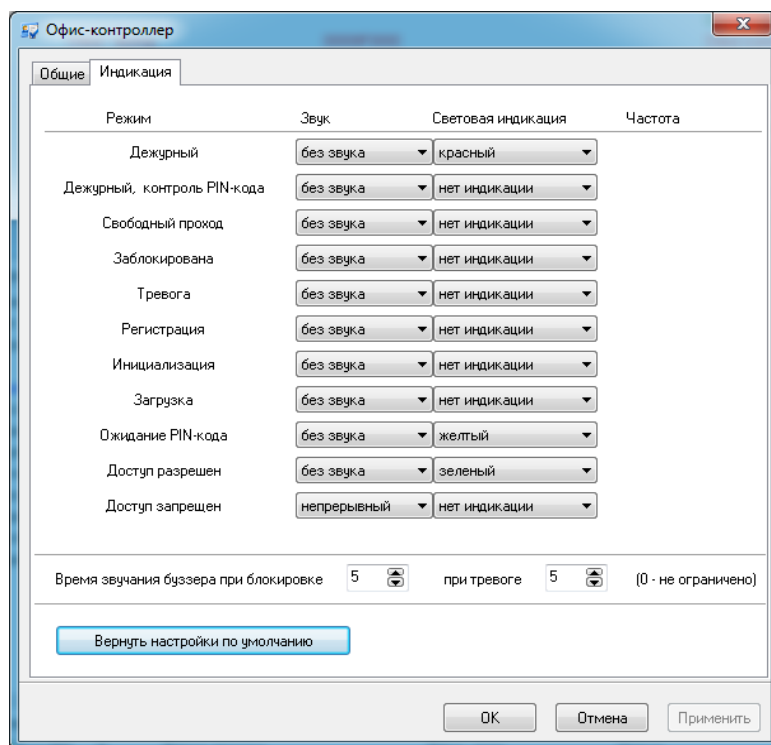


Рис.3

В случае положительного результата измерения (уровень алкоголя в выдохе ниже порогового) Алкобарьер передаёт на контроллер разрешающий код 810000. Поскольку этот код является PIN-кодом подтверждения, контроллер разрешает проход: срабатывает выходное реле и генерируется событие «Вход разрешен». Турникет открывается на проход в соответствующем направлении и после прохода (срабатывания датчика прохода) контроллер генерирует событие «Вход совершен» и переходит в дежурный режим.

В случае превышения уровня алкоголя (уровень алкоголя в выдохе выше порогового) Алкобарьер передает на контроллер код 810011, генерируется сообщение «Неверный ПИН-код», турникет не открывается.

В настройках сообщений сообщение «Неверный ПИН-код» можно переименовать по смыслу, например, в «Уровень Алкоголя превышен», а также можно настроить запуск звукового файла для привлечения внимания сотрудников проходной.

3. Конфигурация алкометра «Алкобарьер»

Настройка алкометра «Алкобарьер» производится с помощью программы «Настройка. Алкобарьер» и файла конфигурации: gate_ip_YN.acf, в соответствии с описаниями и инструкциями на прибор.