

Инструкция по работе СКД GATE с СВН Линия

Данная инструкция описывает работу программного обеспечения (ПО) семейства Gate-Server-Terminal совместно с системой видеонаблюдения (СВН) Линия.

1. Краткое описание

Совместная работа СКД Gate и СВН Линия позволяет решить задачу обеспечения комплексной безопасности объектов. При этом появляются следующие новые возможности:

- **Видеоверификация проходов**

В дополнение к функции фотоверификации (выводу на экран оператора фотографии сотрудника из БД при проходе) можно настроить одновременную функцию видеоверификации (отображение живого видео с соответствующей камеры);

- **Видеомониторинг событий СКД**

Можно настроить отображение окна видеонаблюдения по любым выбранным событиям от контролеров Gate

- **Видеоверификация архивных событий.**

При просмотре архивных событий доступа в журнале и при создании отчета о событиях можно просмотреть соответствующую событию видеозапись из архива СВН.

Совместная работа поддерживается следующими версиями систем:

- ПО Gate-Server-Terminal - версия 1.16.0 и выше;
- СВН Линия - версия 6.6.0 и выше.

ПО Gate и ПО Линия могут быть установлены как на одном компьютере, так и на различных компьютерах, связанных между собой по сети.

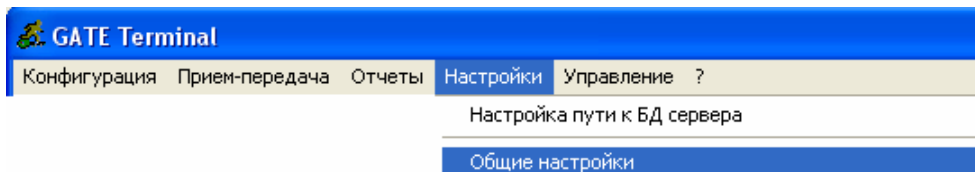
Примечание.

При установке на разных компьютерах необходимо обеспечить синхронизацию времени на этих компьютерах.

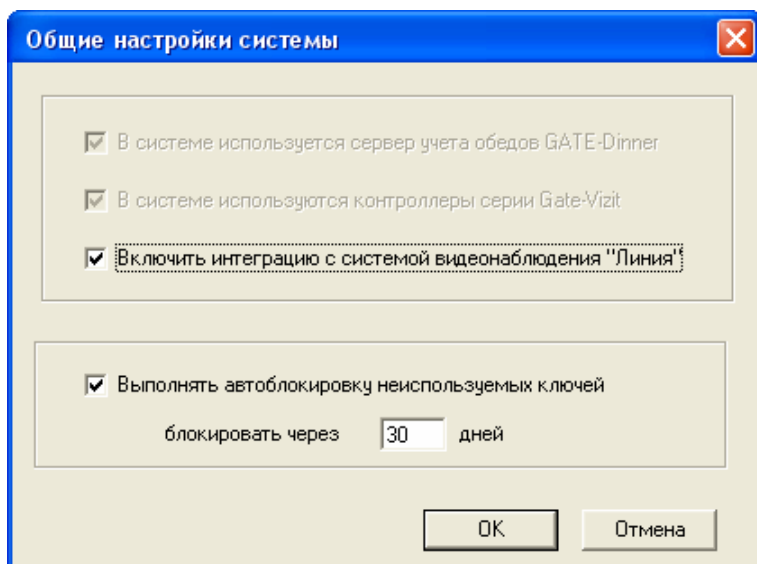
Далее описаны основные шаги по настройке совместной работы ПО Gate с СВН Линия. Все настройки выполняются из программы Gate-Terminal.

2. Включение режима

Прежде всего, необходимо включить поддержку режима совместной работы в программе. Для этого выполните пункт меню **«Настройки»-> «Общие настройки»**:



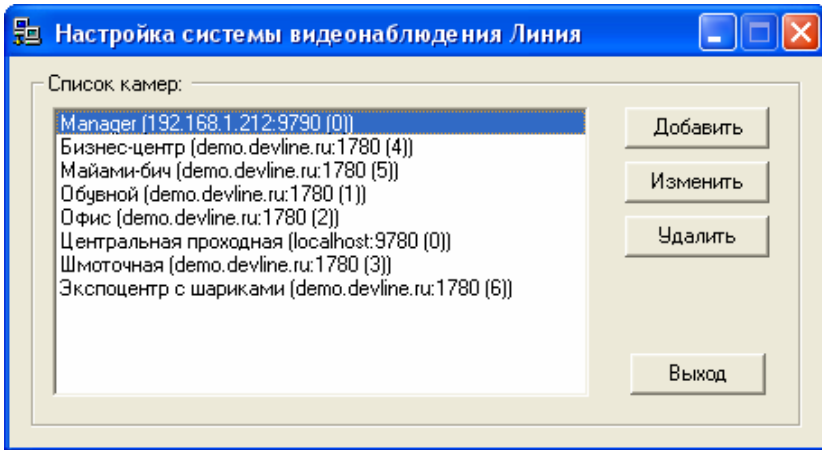
В появившемся окне установите опцию "Включить интеграцию с системой видеонаблюдения Линия":



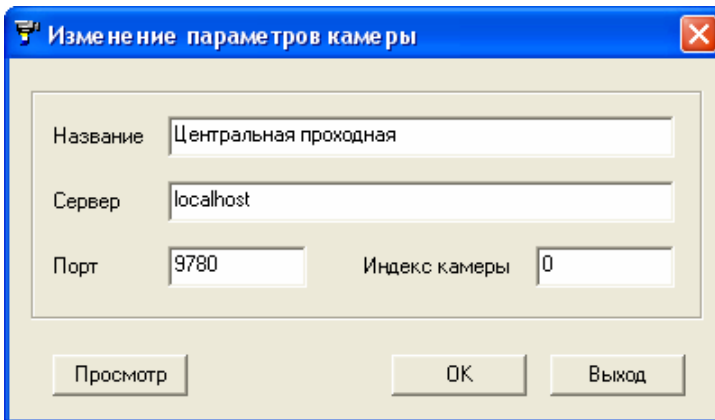
3. Создание списка видеокамер

Необходимо создать список видеокамер Линии, которые будут использоваться в системе Gate. Для этого выполните пункт меню **«Конфигурация»** -> **«Система видеонаблюдения Линия»**.

В появившемся окне отображается список камер СВН Линия, используемых в системе Gate:



Для создания новой камеры нажмите **«Добавить»**, для изменения параметров существующей – **«Изменить»**. Откроется окно редактирования параметров камеры:



Название

Название камеры внутри ПО Gate. Может быть любым.

Сервер

IP-адрес сервера СВН Линия

Порт

Порт сервера СВН Линия

Индекс камеры

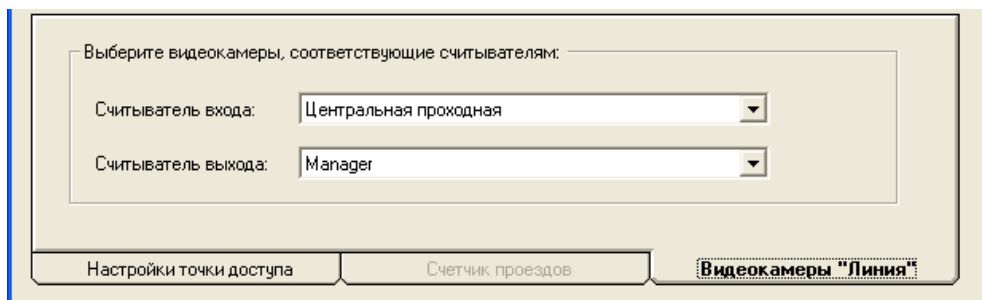
Индекс данной камеры на сервере, начинается с нуля.

Просмотр

Вывод окна предварительного просмотра видеоизображения с камеры для проверки правильности настроек и доступности камеры

4. Настройка соответствия видеокамер считывателям

Для каждого считывателя в системе Gate можно выбрать в соответствие одну видеокамеру. Для этого в окне конфигурации контроллера перейдите на закладку «Видеокамеры Линия»:



Выберите видеокамеры, соответствующие считывателям:

Считыватель входа: Центральная проходная

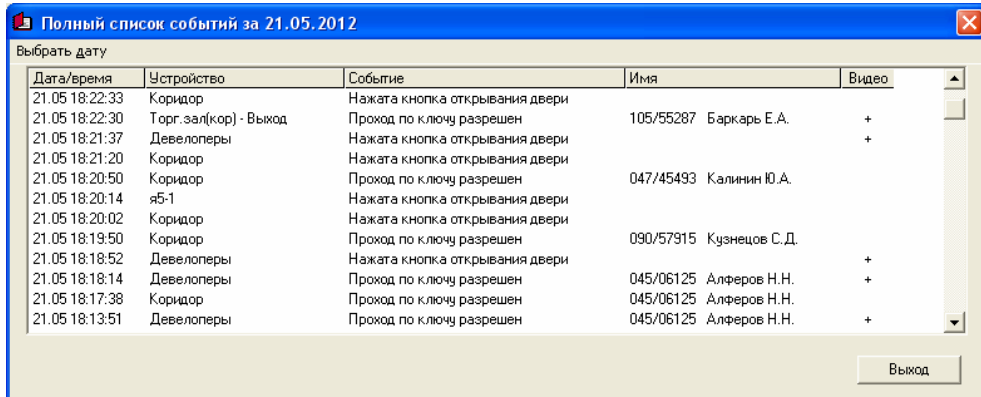
Считыватель выхода: Manager

Настройки точки доступа Счетчик проездов **Видеокамеры "Линия"**

Для каждого из считывателей, если нужно, задайте соответствующую ему видеокамеру (одна камера может быть задана в соответствие нескольким считывателям)

5. Видеоверификация архивных событий

Для просмотра списка всех событий системы за день выполните пункт меню **«Отчеты» -> «Все события за день»**. Все события за выбранную дату будут выведены в виде таблицы:



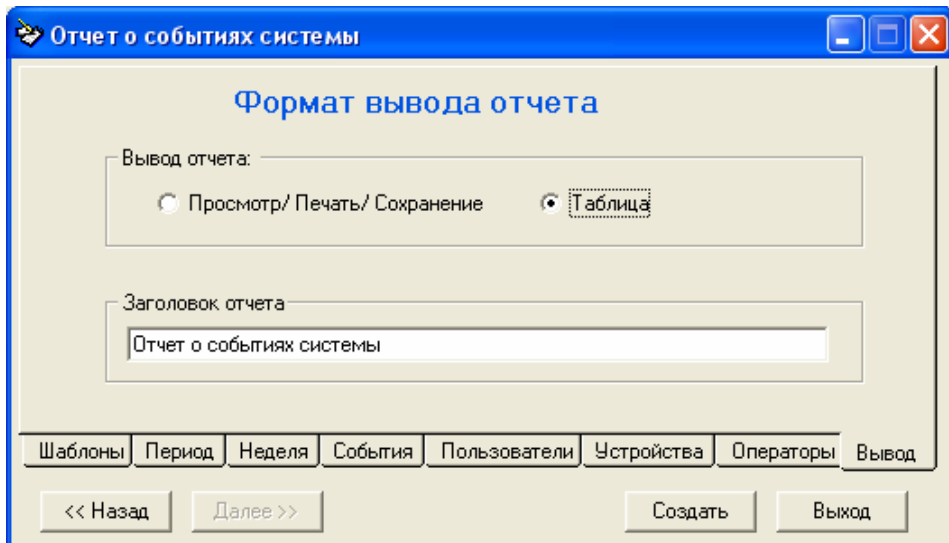
Полный список событий за 21.05.2012

Выбрать дату

Дата/время	Устройство	Событие	Имя	Видео
21.05 18:22:33	Коридор	Нажата кнопка открывания двери		
21.05 18:22:30	Торг.зал(кор) - Выход	Проход по ключу разрешен	105/55287 Баркарь Е.А.	+
21.05 18:21:37	Девелоперы	Нажата кнопка открывания двери		+
21.05 18:21:20	Коридор	Нажата кнопка открывания двери		
21.05 18:20:50	Коридор	Проход по ключу разрешен	047/45493 Калинин Ю.А.	
21.05 18:20:14	я5-1	Нажата кнопка открывания двери		
21.05 18:20:02	Коридор	Нажата кнопка открывания двери		
21.05 18:19:50	Коридор	Проход по ключу разрешен	090/57915 Кузнецов С.Д.	
21.05 18:18:52	Девелоперы	Нажата кнопка открывания двери		+
21.05 18:18:14	Девелоперы	Проход по ключу разрешен	045/06125 Алферов Н.Н.	+
21.05 18:17:38	Коридор	Проход по ключу разрешен	045/06125 Алферов Н.Н.	
21.05 18:13:51	Девелоперы	Проход по ключу разрешен	045/06125 Алферов Н.Н.	+

Выход

Для создания отчета по искомым событиям/пользователям/ считывателям за требуемый период создайте отчет о событиях (**«Отчеты» -> «Отчет о событиях»**). В качестве формата вывода отчета выберите вариант **«Таблица»**:



Отчет о событиях системы

Формат вывода отчета

Вывод отчета:

Просмотр/ Печать/ Сохранение **Таблица**

Заголовок отчета

Отчет о событиях системы

Шаблоны Период Неделя События Пользователи Устройства Операторы Вывод

<< Назад Далее >>

Создать Выход

Полученный отчет будет иметь следующий вид:

Дата	Время	Устройство	Событие	Имя	Видео
14.05.2012	10:11:17	Торг.зал(кор) - Выход	Проход по ключу разрешен	027/17470 Черепов М.С.	+
14.05.2012	10:11:49	Главный вход	Проход по ключу разрешен	104/44560 Клоков А.Р.	+
14.05.2012	10:12:52	Торг.зал(кор) - Выход	Проход по ключу разрешен	000/04618 Ушаков А.С.	+
14.05.2012	10:14:42	Торг.зал(кор) - Выход	Проход по ключу разрешен	219/46035 Дзюба-З	+
14.05.2012	10:16:36	Торг.зал(кор) - Вход	Проход по ключу разрешен	027/17470 Черепов М.С.	+
14.05.2012	10:18:25	Торг.зал(кор) - Вход	Проход по ключу разрешен	219/46035 Дзюба-З	+
14.05.2012	10:21:03	Торг.зал(кор) - Выход	Проход по ключу разрешен	033/62413 Филиппов Ю.С.	+
14.05.2012	10:21:14	Торг.зал(кор) - Вход	Проход по ключу разрешен	105/55287 Баркарь Е.А.	+
14.05.2012	10:21:41	Торг.зал(кор) - Выход	Проход по ключу разрешен	105/55287 Баркарь Е.А.	+
14.05.2012	10:23:00	Торг.зал(кор) - Вход	Проход по ключу разрешен	027/17470 Черепов М.С.	+
14.05.2012	10:23:23	Торг.зал(кор) - Вход	Проход по ключу разрешен	033/62413 Филиппов Ю.С.	+
14.05.2012	10:36:28	Торг.зал(кор) - Выход	Проход по ключу разрешен	027/17470 Черепов М.С.	+
14.05.2012	10:48:00	Торг.зал(кор) - Выход	Проход по ключу разрешен	010/14885 Красавина Е.С.	+
14.05.2012	10:52:38	Торг.зал(кор) - Выход	Проход по ключу разрешен	027/17470 Черепов М.С.	+
14.05.2012	10:57:14	Торг.зал(кор) - Выход	Проход по ключу разрешен	039/07908 Фурей Ю.М.	+
14.05.2012	11:03:29	Склад	Проход по ключу разрешен	104/44560 Клоков А.Р.	+

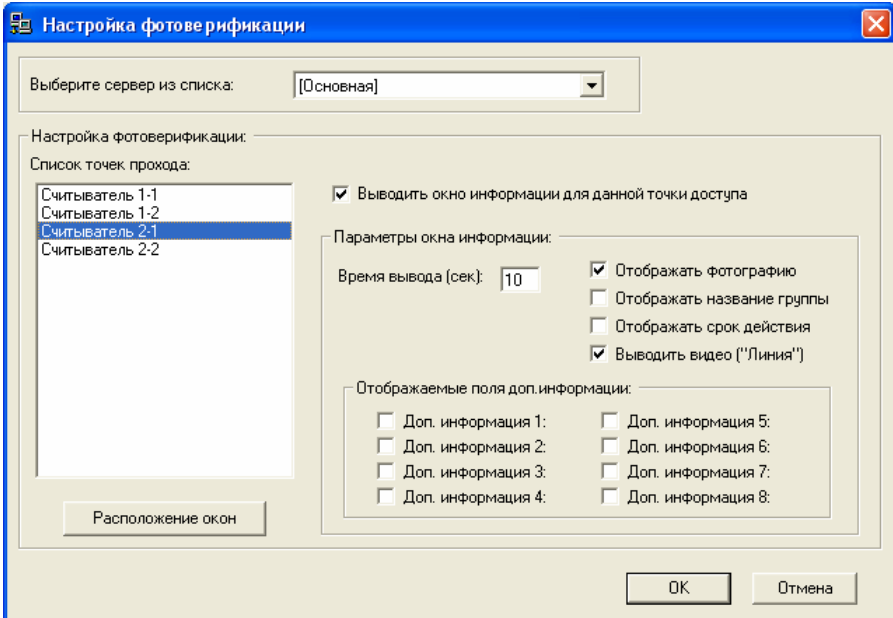
Выход

И в случае просмотра журнала событий, и в случае создания отчета в появившемся списке событий в дополнительном столбце "Видео" будет значок «+» для событий тех считывателей, которым задана в соответствие видеочамера.

С помощью двойного щелчка мышки на событии в таблице можно открыть окно просмотра видеоархива, соответствующего данному событию (в том случае, если данный архив существует)

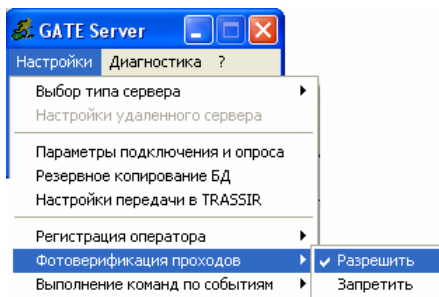
6. Настройка видеоверификации проходов.

Для того, чтобы при фотоверификации (выводе на экран оператору фотографии из БД при проходе сотрудника) проводить также видеоверификацию (выводить рядом с окном фотографии окна видеонаблюдения с соответствующей камеры), откройте окно настройки фотоверификации («**Настройка**» -> «**Настройки фотоверификации**») и для соответствующих точек прохода установите опцию «**Выводить видео (Линия)**»



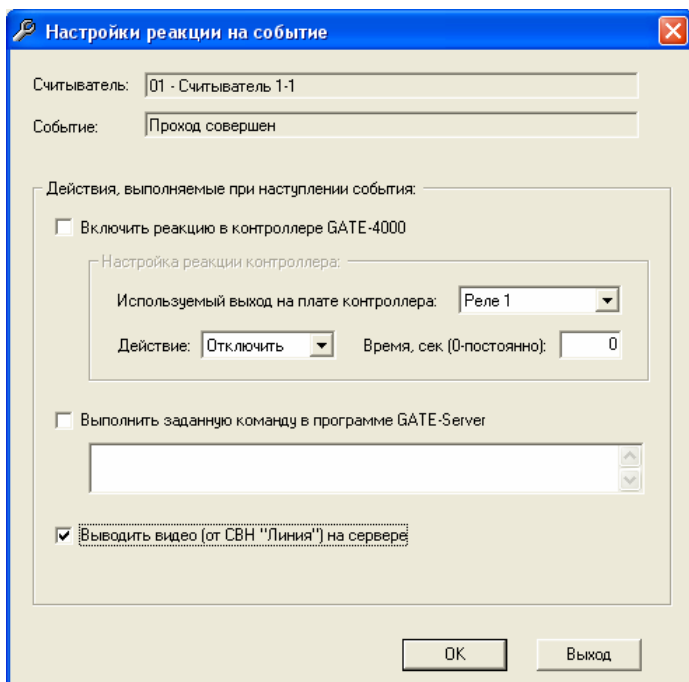
Примечание.

Убедитесь, что в программе Gate-Server разрешена фотоверификация проходов



7. Настройка видеомониторинга событий СКД

Для того, чтобы при возникновении определенных событий СКД Gate на экран оператору выводилось окно видеонаблюдения с соответствующей камеры, в окне настройки реакций («**Настройки**» -> «**Настройки реакций на события**») для соответствующих событий установите опцию «**Выводить видео на сервере**»



Примечание.

Убедитесь, что в программе Gate-Server разрешено выполнение команд по событиям контроллера

