

Инструкция по работе СКУД GATE с вызывными панелями Akuvox

1. Общие положения

Начиная с версии 1.22.99 ПО **Gate-Server-Terminal** поддерживает работу с вызывными панелями **Akuvox**. При этом панели Akuvox работают, как устройства управления доступом, самостоятельно принимающие решение о предоставлении или запрете доступа и формирующие соответствующие события.

Взаимодействие ПО Gate с панелями осуществляется по сети Ethernet с помощью HTTP API, реализованного в панелях. Интеграция состоит из двух основных частей:

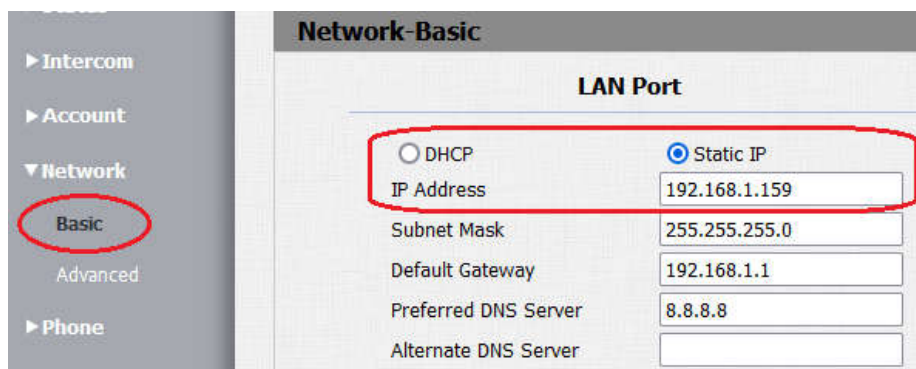
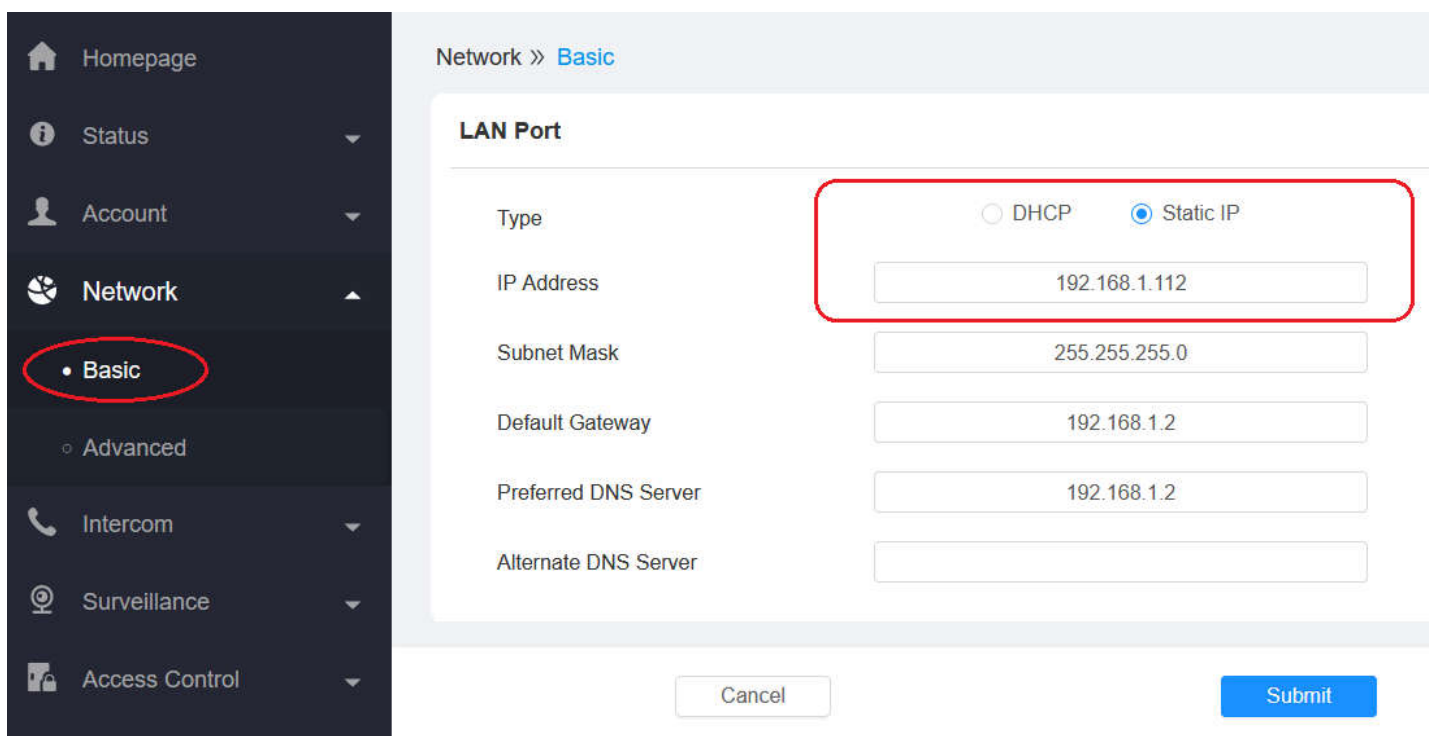
- 1) Создание/редактирование ключей в ПО Gate и автоматическая передача их в панели.
- 2) Автоматическое скачивание событий из панелей и запись их в БД Gate.

Далее описаны основные этапы работы.

2. Предварительная настройка панелей

Для работы в составе СКУД Gate необходимо выполнить предварительную настройку панелей. Она включает в себя следующее:

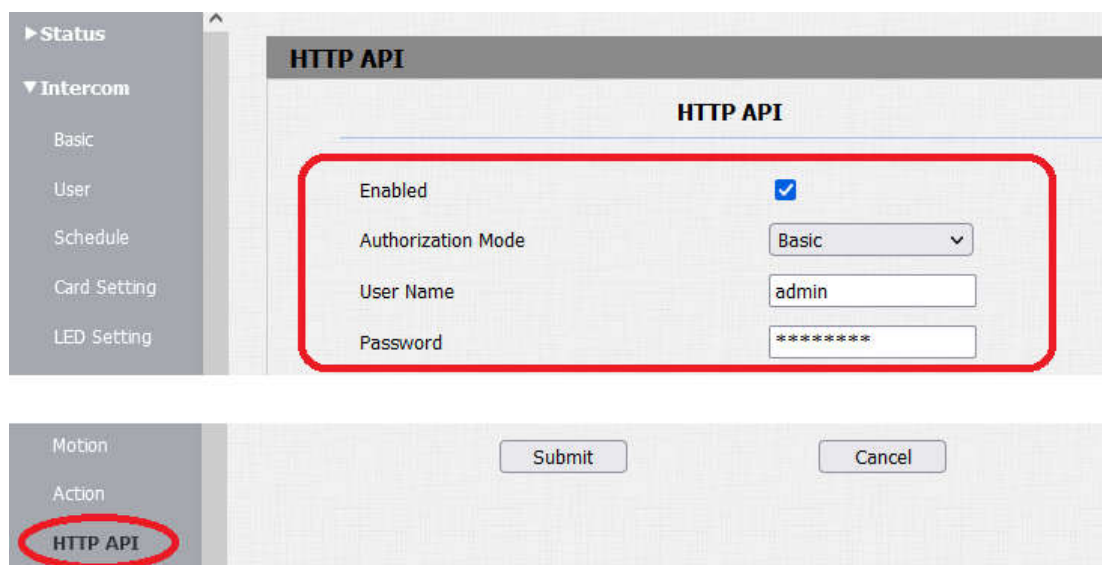
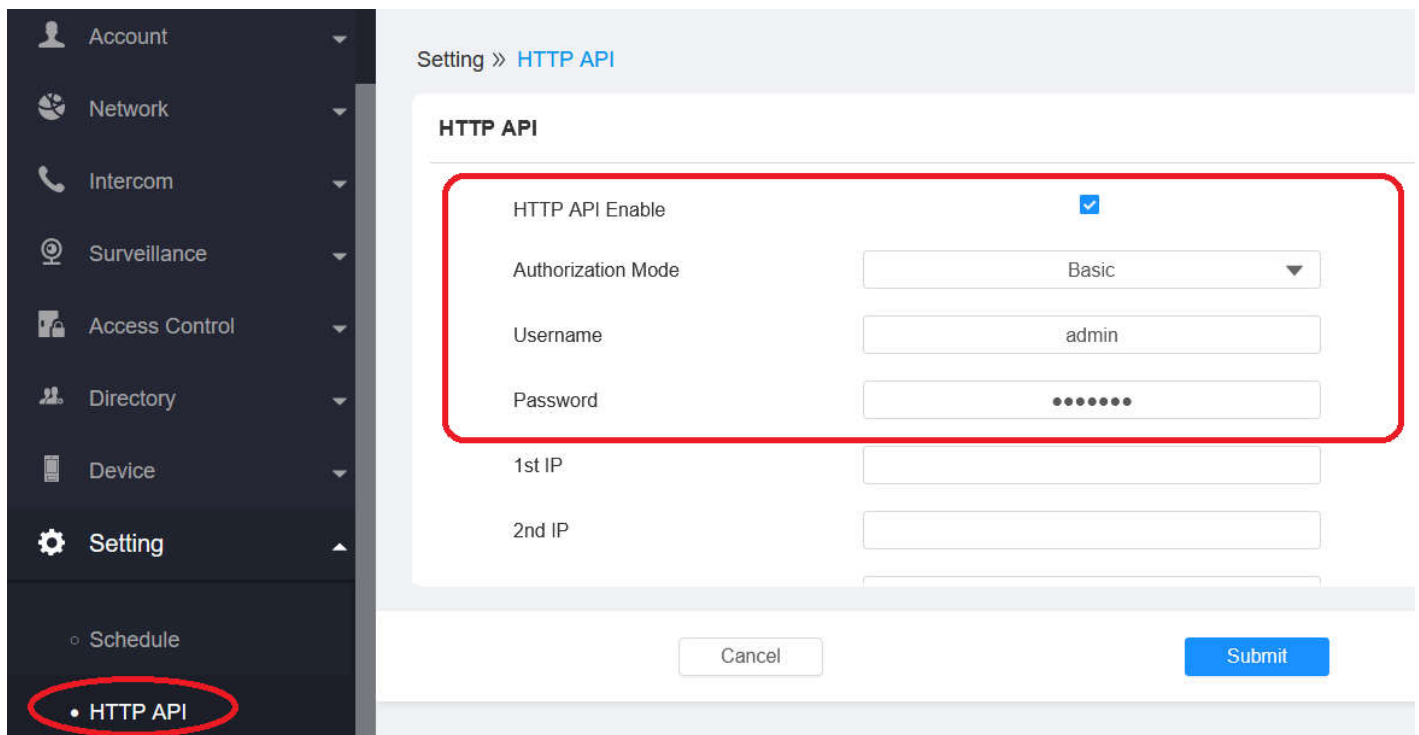
2.1 Установка статического IP-адреса



2.2 Настройка HTTP API в панелях

Через веб-интерфейс панелей необходимо включить HTTP API

Также необходимо указать режим авторизации «Basic», задать логин и пароль:



2.3 Настройка в панелях формата чтения карт и формата вивганда

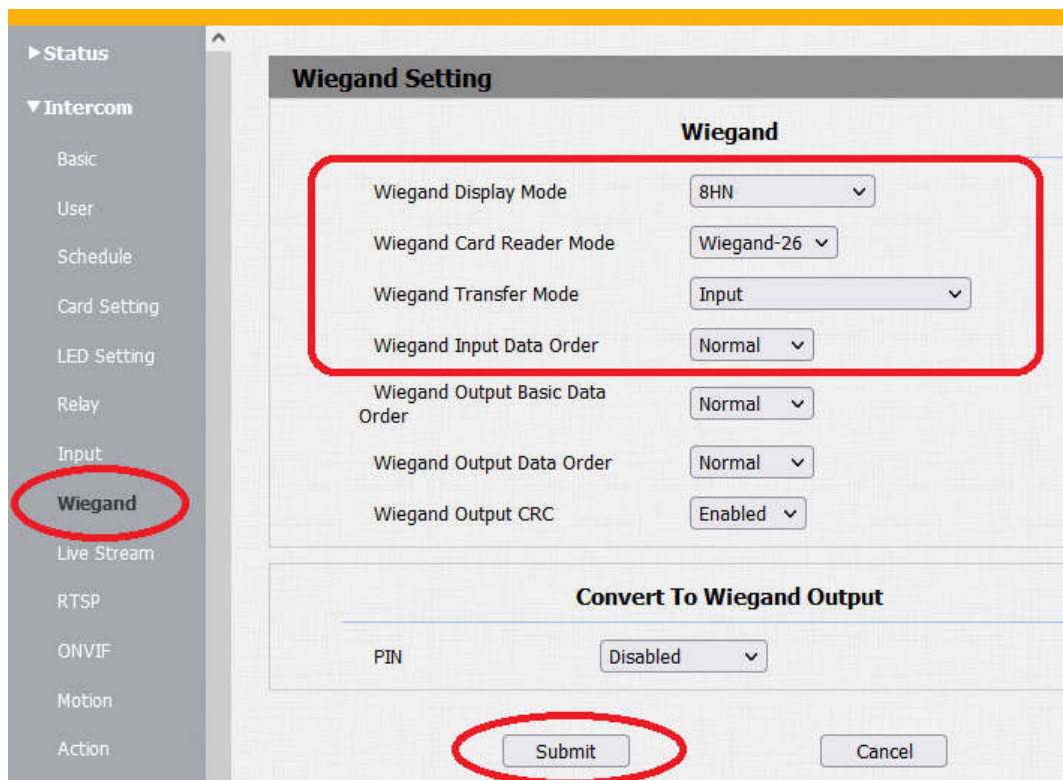
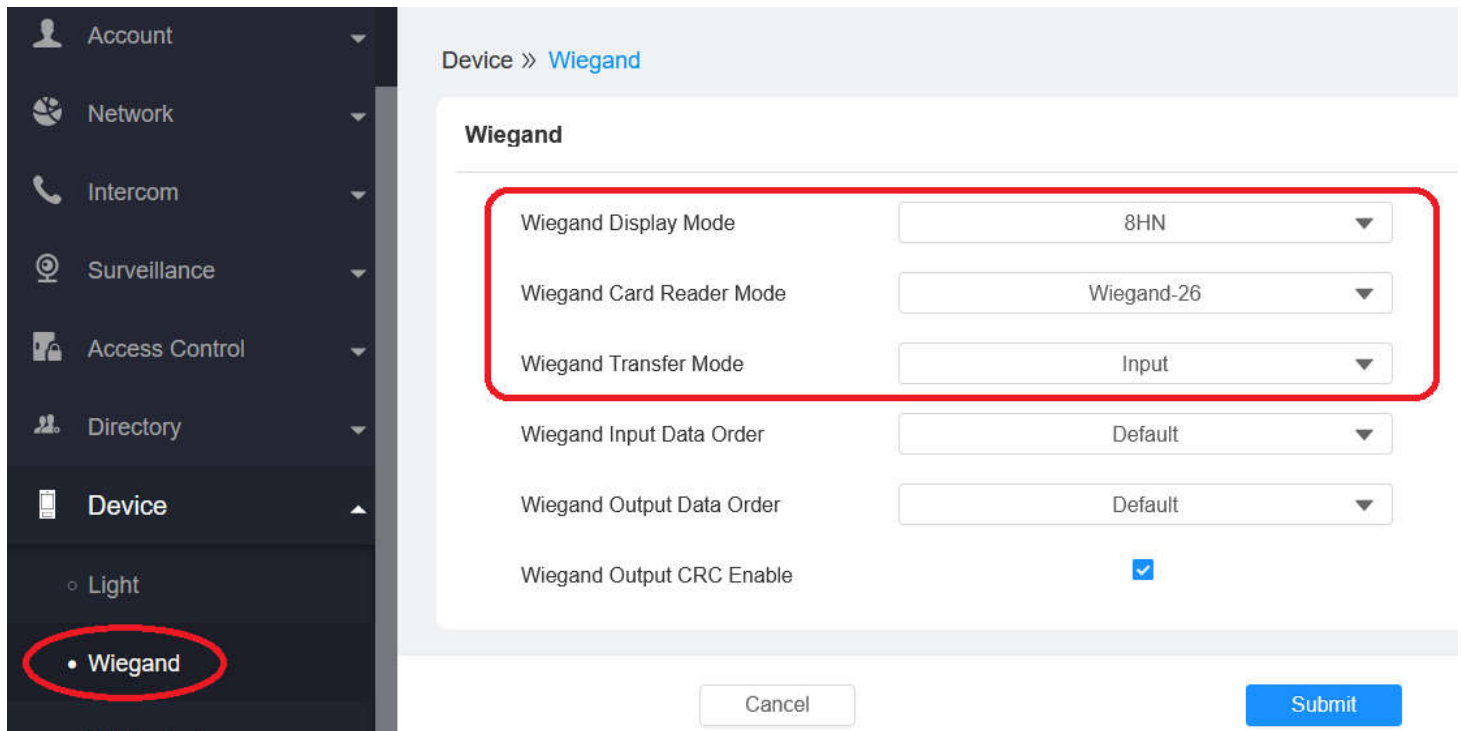
Для панелей E16C это можно сделать как через веб-интерфейс, так и из ПО Gate с помощью команды «Инициализировать». Для панелей R20A это возможно сделать только через веб-интерфейс, т.к. через API данный функционал не поддерживается.

Настройка формата чтения карт:

The screenshot shows the 'Access Control' menu on the left with 'Card Setting' highlighted. The main content area is titled 'Access Control >> Card Setting'. It features two sections: 'RFID' and 'Contactless Smart Card'. In the 'RFID' section, the 'IC Card Display Mode' dropdown is set to '8HR' and is circled in red. In the 'Contactless Smart Card' section, the 'Enabled' dropdown is set to 'Disabled'. At the bottom, there are 'Cancel' and 'Submit' buttons.

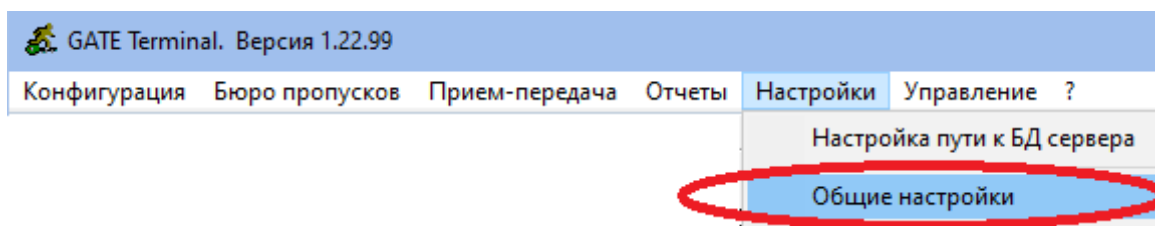
This screenshot shows a more detailed view of the 'Card Setting' configuration page. The left sidebar includes 'Card Setting' circled in red. The main content area is titled 'Card Setting' and contains several sections: 'Mifare Card Encryption' (with 'Enabled' unchecked), 'RFID' (with 'IC Card Display Mode' set to '8HR' and circled in red), 'Contactless Smart Card' (with 'NFC Enabled' checked), 'Card Type Support' (with 'IC Support Enabled' and 'ID Support Enabled' both checked and circled in red), 'CardEvent' (with 'Action To Execute' options for FTP, Email, and HTTP), and 'Admin Card' (with 'Allow configuring from the device side' checked). At the bottom, the 'Submit' button is circled in red.

Настройка формата виганда для подключения внешних считывателей (выполняется в случае необходимости использования внешних считывателей):

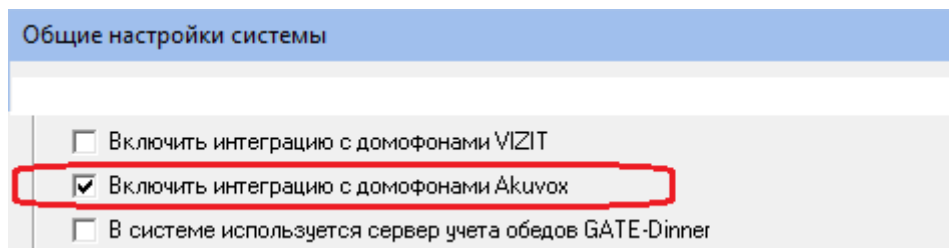


3. Первоначальная настройка ПО Gate

Прежде всего, необходимо включить поддержку работы с панелями Akivox. Для этого выполните пункт меню **«Настройки»**-> **«Общие настройки»**:

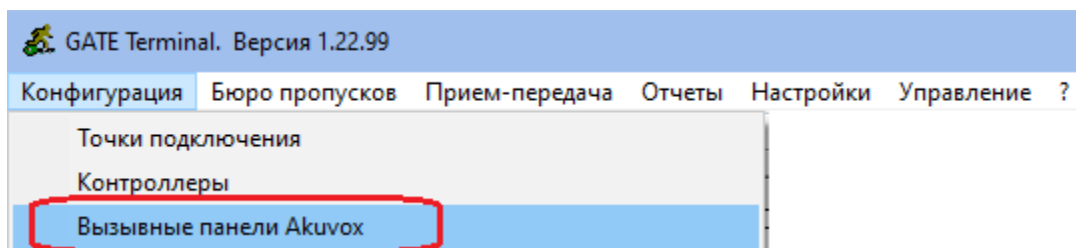


В появившемся окне установите опцию **«Включить интеграцию с домофонами Akivox»**:

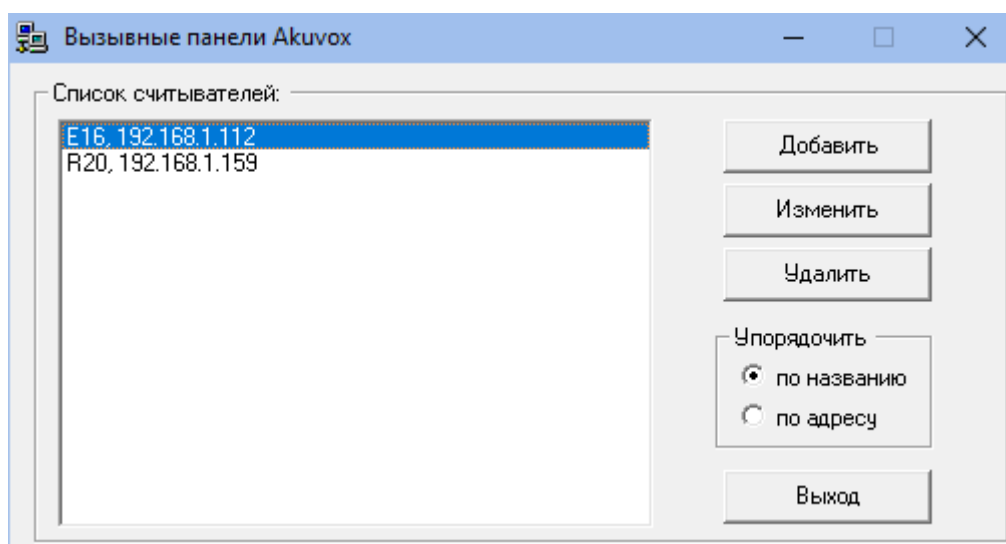


4. Создание и изменение панелей в ПО Gate

Для этого выполните пункт меню **«Конфигурация»**-> **«Вызывные панели Akivox»**:



В появившемся окне отображается список панелей, используемых в системе Gate:



Для создания новой панели нажмите **«Добавить»**, для изменения параметров существующей – **«Изменить»**. Откроется окно редактирования панели:

Название - Название панели внутри ПО Gate. Может быть любым.

IP-адрес - IP-адрес панели

Логин/Пароль – Логин и пароль для работы с панелью через HTTP API, настроенные через веб-интерфейс панели (см.п.2.2).

Читать события с панели

При включении данной настройки ПО Gate-Server будет автоматически скачивать события доступа из панели и сохранять их в базу данных.

Внимание! Корректная работа с событиями поддерживается не всеми моделями панелей. Например, панель R20A работает с событиями некорректно, поэтому для нее нельзя устанавливать данную настройку.

Информация об устройстве

В данном разделе отображается информация о панели. Эта информация скачивается при нажатии кнопки «Прочитать информацию».

Инициализировать

При нажатии данной кнопки в панель будут переданы настройки формата карт и формата виганда.

Внимание! Данная операция поддерживается не всеми панелями (например, поддерживается панелями E16C, но не поддерживается панелями R20A)

Удалить из панели все ключи

Данная команда удалит из панели всех пользователей.

Передать в панель все прописанные ключи

Данная команда сначала удалит из панели всех пользователей, а затем выполнит передачу в панель из БД всех пользователей, прописанных в нее

Скачать из панели все ключи и записать их в БД

Данная команда предназначена для скачивания из панели всех ключей и записи их в БД с автоматическим проставлением допуска в данную панель. Если скачиваемого ключа нет в БД, то он будет добавлен в БД и прописан в группу «AkuvoxKeys», если ключ уже есть в БД, то он останется без изменений.

После этого будет автоматически выполнена передача разрешенных ключей в панель.

Внимание! При этом все записанные в панель лица и пин-коды будут удалены.

OK - Выход с сохранением настроек в БД

Выход - Выход без сохранения настроек в БД

5. Определение допусков для пользователей

Ввод и изменение номеров ключей производится в окне редактирования пользователя (меню «Бюро пропусков» -> «Пользователи», закладка «Ключ»).

Панели работают с ключами Mifare с четырех- и семибайтными идентификаторами.

Внимание! Для чтения номеров таких ключей необходимо использовать настольный считыватель Z2-USB.

Также панели могут работать с внешними считывателями, подключенными к панели по интерфейсу Wiegand-26. В этом случае номера ключей указываются стандартным образом в поле «Номер ключа».

Изменение пользователя

Фамилия: Иванов
 Имя: Иван
 Отчество: Иванович
 Группа: Подъезд №3

Ключ
 Тип ключа: Wiegand-26
 Номер ключа: 192/14942
 3BC03A5E

Включать фасилиты в номер ключа:

Посетитель:

Ключ | Допуски | Доп. информация | Фотография | Биометрия

Допуск пользователя к панелям настраивается из окна редактирования пользователя (меню «Бюро пропусков» -> «Пользователи», закладка «Допуски» - «Панели Akuvox»):

Изменение пользователя

Фамилия: Иванов
 Имя: Иван
 Отчество: Иванович
 Группа: [Не выбрана]

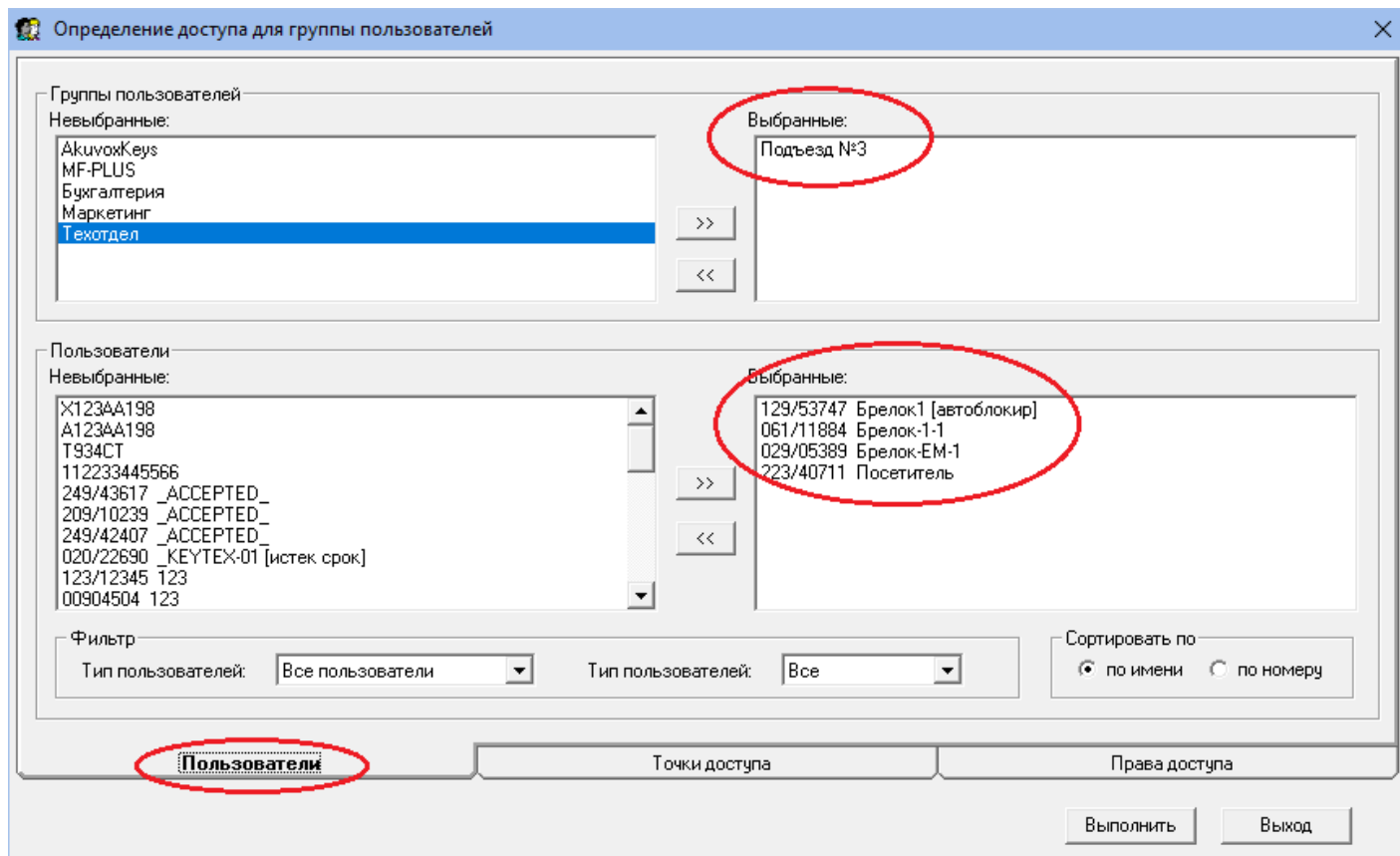
Выберите разрешенные панели

E16
 R20

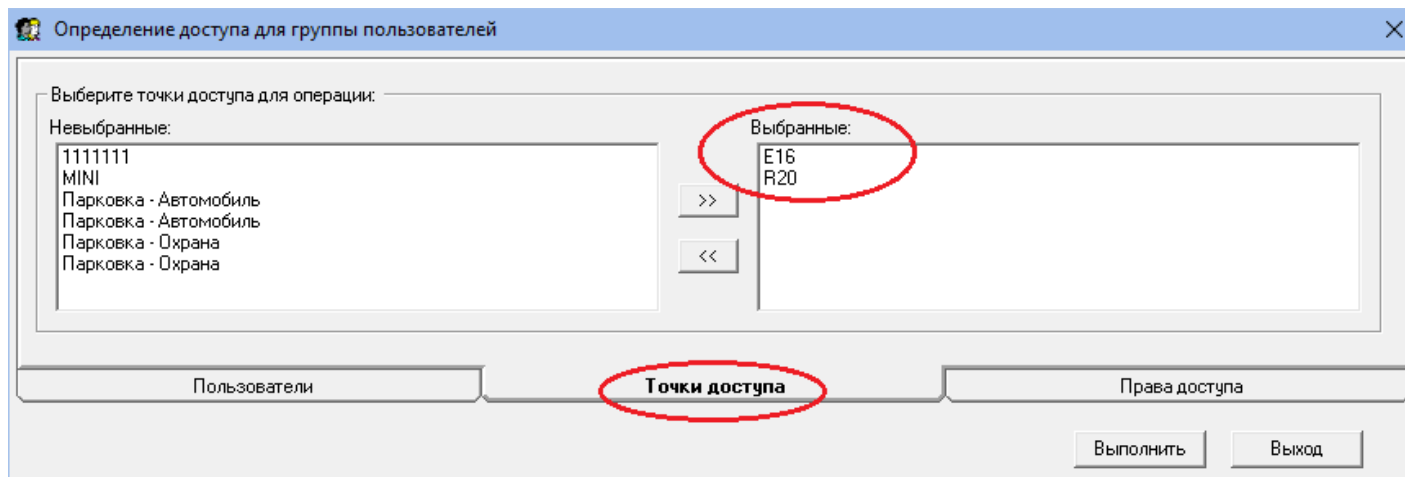
Точки доступа | Панели Akuvox | Биометрия

Ключ | Допуски | Доп. информация | Фотография | Биометрия

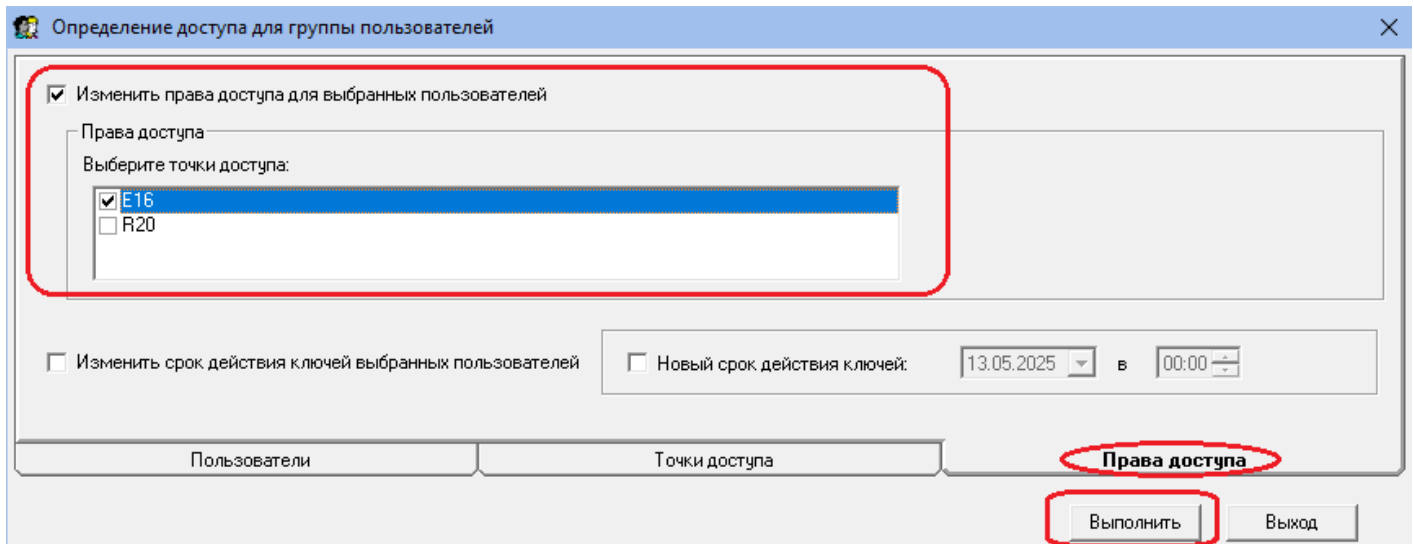
Если требуется изменить допуски в панель сразу для нескольких пользователей или для группы пользователей, то можно сделать это с помощью групповой операции (меню «Бюро пропусков» -> «Доступ для групп»). На закладке «Пользователи» выберите необходимых для изменения пользователей:



На закладке «Точки доступа» выберите панели, в которые необходимо изменить доступ:



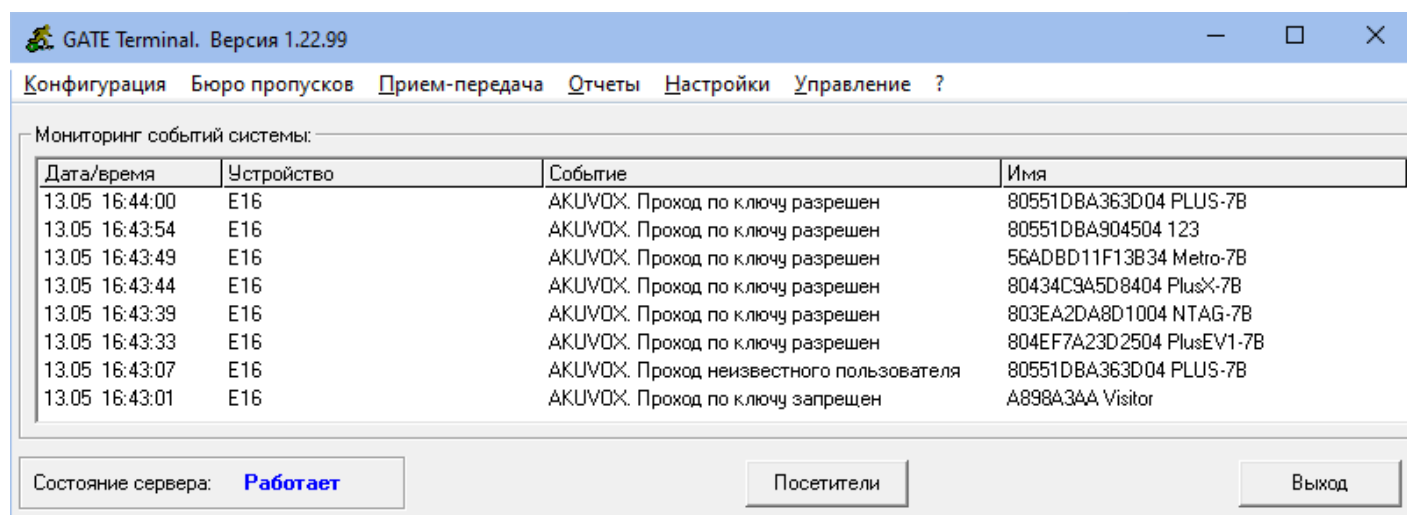
На закладке «Права доступа» включите опцию «Изменить права доступа для выбранных пользователей», отметьте панели (если отметка напротив названия панели установлена, то выбранные пользователи будут прописаны в эту панель, если отметка не установлена, то выбранные пользователи будут удалены из данной панели) и нажмите кнопку «Выполнить».

**Внимание!**

После изменения допусков пользователей (как индивидуально, так и через доступ для групп) все изменения будут переданы в панели автоматически (при запущенной программе Gate-Server), никаких дополнительных операций не требуется.

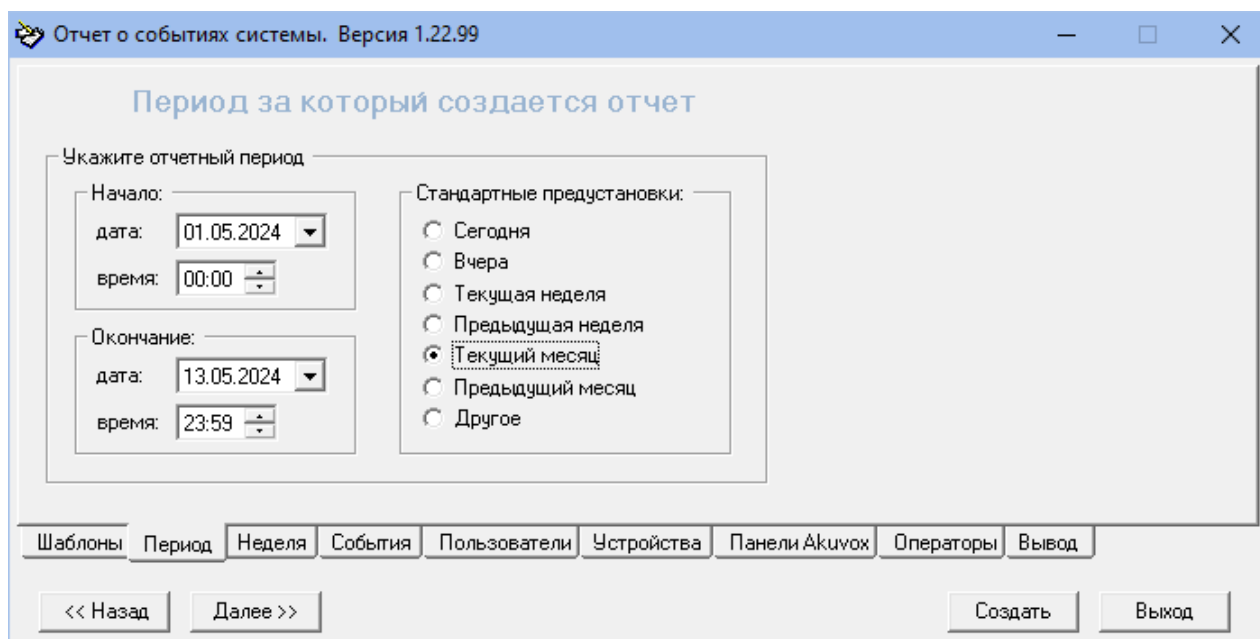
6. События доступа от панелей и создание отчета

ПО Gate-Server автоматически скачивает все события доступа с панелей (для которых в настройках включена опция «Читать события с панели»). Все новые события отображаются в главном окне терминала:



По событиям от панелей можно создать отчет о событиях за указанный период по указанным фильтрам.

Укажите период для создания отчета:



Выберите события для отчета:

Отчет о событиях системы. Версия 1.22.99

События включаемые в отчет

Типы событий

Невыбранные:

- События пользователей
- События устройств
- Диагностика связи
- Запуск-останов программы
- Действия операторов
- Удаление пользователей

Выбранные:

События

Невыбранные:

- Пользователь удален
- Запуск сервера
- Завершение работы сервера
- Запуск терминала
- Завершение работы терминала
- Очистка банка ключей контроллера
- Передача ключей в контроллер
- Передача настроек в контроллер
- Команда открывания двери оператором
- Блокирование двери оператором
- Разблокирование двери оператором
- Скачивание ключей из контроллера
- Сохранение скачанных ключей в БД
- Сброс счетчика событий контроллера
- Установка счетчика проездов
- Установка границ счетчика проездов

Выбранные:

- AKUVOX. Проход по ключу разрешен
- AKUVOX. Проход по ключу запрещен
- AKUVOX. Проход по QR-коду разрешен
- AKUVOX. Проход по QR-коду запрещен
- AKUVOX. Проход по лицу разрешен
- AKUVOX. Проход по лицу запрещен
- AKUVOX. Проход по PIN-коду разрешен
- AKUVOX. Проход по PIN-коду запрещен
- AKUVOX. Дверь открыта из квартиры
- AKUVOX. Проход неизвестного пользователя

Шаблоны | Период | Неделя | События | Пользователи | Устройства | Панели Akivox | Операторы | Вывод

<< Назад | Далее >> | Создать | Выход

Выберите пользователей:

Отчет о событиях системы. Версия 1.22.99

Выбор пользователей для отчета

Группы пользователей:

Невыбранные:

Выбранные:

- AkivoxKeys
- MF-PLUS
- Бухгалтерия
- Маркетинг
- Подъезд №3
- Техотдел

Пользователи

Невыбранные:

Выбранные:

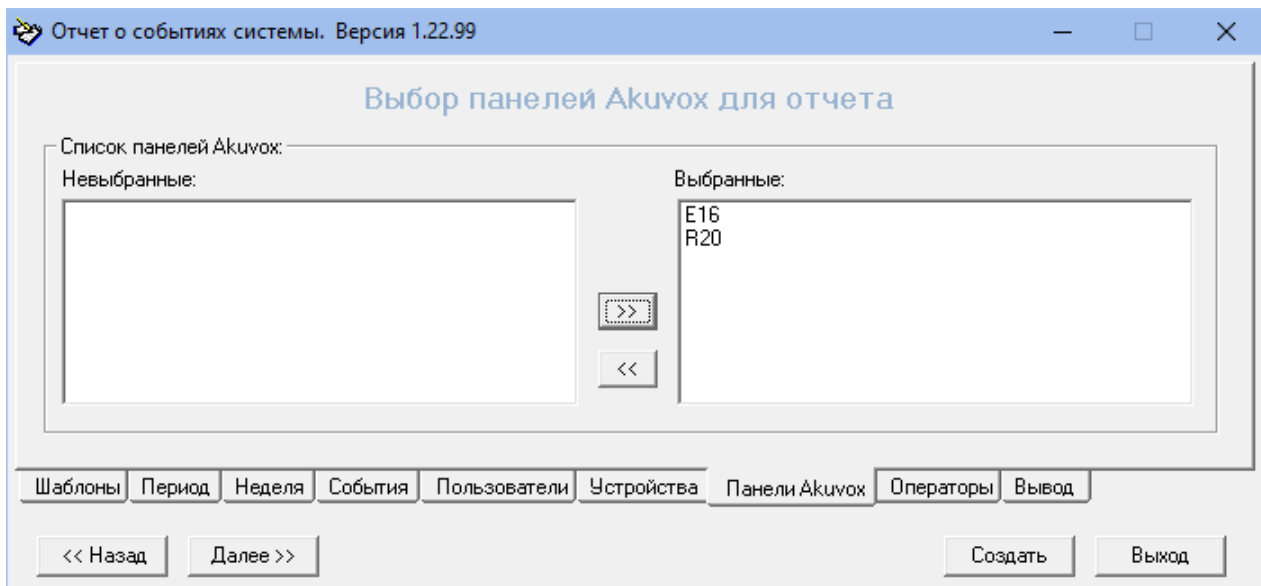
- X123AA198
- A123AA198
- T934CT
- 112233445566
- 249/43617_ACCEPTED_
- 209/10239_ACCEPTED_
- 249/42407_ACCEPTED_
- 020/22690_KEYTEX-01
- 025/18193_KEYTEX-1
- 00140944_KEYTEX-2
- Y288CH750 1

Тип пользователей: Все | Сортировать: по имени по номеру

Шаблоны | Период | Неделя | События | Пользователи | Устройства | Панели Akivox | Операторы | Вывод

<< Назад | Далее >> | Создать | Выход

Выберите панели:



Нажмите «Создать»:

Дата	Время	Идентификатор события	Описание события	Идентификатор пользователя
07.05.2024	12:11:10	E16	AKUVOX. Проход по ключу запрещен	56ADBD11F13B34 Visitor
07.05.2024	12:11:40	E16	AKUVOX. Проход по ключу запрещен	86435519BB0634 Visitor
07.05.2024	12:12:10	E16	AKUVOX. Проход по неизвестному ключу	86435519BB0634 Красный
07.05.2024	12:12:54	E16	AKUVOX. Проход по ключу разрешен	86435519BB0634 Красный
07.05.2024	12:38:48	E16	AKUVOX. Проход по ключу разрешен	12F66BE5 METRO
07.05.2024	12:38:57	E16	AKUVOX. Проход по ключу запрещен	12F66BE5 Visitor
13.05.2024	16:42:33	E16	AKUVOX. Проход неизвестного пользователя	804A42B2933304 PlusSE-7B
13.05.2024	16:42:38	E16	AKUVOX. Проход неизвестного пользователя	80434C9A5D8404 PlusX-7B
13.05.2024	16:42:41	E16	AKUVOX. Проход неизвестного пользователя	803EA2DA8D1004 NTAG-7B
13.05.2024	16:42:54	E16	AKUVOX. Проход неизвестного пользователя	80551DBA904504 123
13.05.2024	16:43:01	E16	AKUVOX. Проход по ключу запрещен	A898A3AA Visitor
13.05.2024	16:43:07	E16	AKUVOX. Проход неизвестного пользователя	80551DBA363D04 PLUS-7B
13.05.2024	16:43:33	E16	AKUVOX. Проход по ключу разрешен	804EF7A23D2504 PlusEV1-7B
13.05.2024	16:43:39	E16	AKUVOX. Проход по ключу разрешен	803EA2DA8D1004 NTAG-7B
13.05.2024	16:43:44	E16	AKUVOX. Проход по ключу разрешен	80434C9A5D8404 PlusX-7B
13.05.2024	16:43:49	E16	AKUVOX. Проход по ключу разрешен	56ADBD11F13B34 Metro-7B
13.05.2024	16:43:54	E16	AKUVOX. Проход по ключу разрешен	80551DBA904504 123
13.05.2024	16:44:00	E16	AKUVOX. Проход по ключу разрешен	80551DBA363D04 PLUS-7B